



EUROPEAN UNION

EUROPEAN REGIONAL DEVELOPMENT FUND

INVESTING IN YOUR FUTURE!



GOVERNMENT OF ROMANIA



GOVERNMENT OF BULGARIA

**PROJECT “DANUBE - I CAN HEAR YOU  
AND I WILL NOT FORGET YOU,  
I CAN SEE YOU AND I WILL REMEMBER YOU,  
I CAN RECREATE YOU AND I CAN UNDERSTAND YOU”**

**STUDY ON THE DEVELOPMENT  
OF WOOD PROCESSING IN THE  
CROSS BORDER REGION  
DURING DIFFERENT ERAS -  
PREHISTORY, ANTIQUITY,  
MIDDLE AGES, MODERN TIMES  
AND MODERN AGE**



[www.interregrobg.eu](http://www.interregrobg.eu)

The content of this material does not necessarily represents the official position of the European Union.





ЕВРОПЕЙСКИ СЪЮЗ

ЕВРОПЕЙСКИ ФОНД ЗА РЕГИОНАЛНО РАЗВИТИЕ

ИНВЕСТИРАМЕ ВЪВ ВАШЕТО БЪДЕЩЕ!



БЪЛГАРСКО ПРАВИТЕЛСТВО

## ПРОЕКТ „ДУНАВ - МОГА ДА ТЕ ЧУЯ И НЯМА ДА ТЕ ЗАБРАВЯ, МОГА ДА ТЕ ВИДЯ И ЩЕ ТЕ ЗАПОМНЯ, МОГА ДА ТЕ ПРЕСЪЗДАМ И ДА ТЕ РАЗБЕРА”

Проучване за развитието на  
дърворезбата и  
дървообработването, като занаяти в  
трансграничния регион през  
различните епохи - Праистория,  
Древност, Античност,  
Средновековие, Ново време и  
Съвременна епоха



АВТОР: ХРИСТИНА ХРИСТОВА



[www.interregrobg.eu](http://www.interregrobg.eu)

Съдържанието на този материал не представлява непременно официалната позиция на Европейския съюз.

От най-дълбока древност човекът използва дървото за нуждите на своя бит. Това се дължи на ценните му качества - здравина, трайност, ниска топлопроводимост, поддаване на механична обработка и др. Удобно за обработка, то дава възможност за изработване на разнообразни форми и предмети и богата релефна украса. Българите използват широко преимуществата на дървения материал за строеж на своите жилища и обзавеждането им, за изработването на земеделски сечива и вещи за бита. Честите войни от своя страна също пораждат нуждата от дърводелци за изработването на бойна техника. В края на IX в. в България вече има отделни занаятчий дърводелци. Големият период на разцвет на дърводелството е през Средновековието и завършва с настъпването на Новата епоха около XVI-XVII в. За интензивната обработка на дървен материал спомага и наличието на много гори в българските земи. До края на XIX в. районите на Северозападна България са покрити с букови и дъбови гори. С течение на времето те са изсечени.

## РАЗВИТИЕ НА ДЪРВООБРАБОТВАНЕТО ПРЕЗ ВЕКОВЕТЕ

В последната степен от развитието на мезолитната епоха (12 000 - 8 000 г. пр. н. е.) сред племената населяващи Източносредиземноморския басейн и Югоизточна Европа, настъпват дълбоки икономически, обществени, културни и духовни промени. Тези комплексни промени, определят една нова историческа епоха - епохата на неолита и началото на т. нар. „неолитна революция“. Те се дължат на това, че човешките общества са култивирали някои видове житни растения и са опитомили някои животни. Развива се примитивното земеделие, което налага на човека да води по-уседнал начин на живот. Първите земеделци си строят домове от пръти и кал. Възникват най-ранните наземни жилища с правоъгълен план, а заедно с тях и първите селища. Коренно се променят и оръдията на производството, които макар и все още от кремък, камък и кост се развиват интензивно съобразно с изискванията на новия поминък. От пасивен консуматор на дивеч и диворастващи растения, плодове и корени, праисторическия човек става производител на блага и създава първото произвеждащо стопанство. Постепенно се създават по-богати възможности за разширяване и разделяне на неговата трудова дейност. Възникват и най-ранните примитивни занаяти. **(Николов, 1974)**

Системната експлоатация на горските богатства на нашата страна започва с неолитизирането ѝ (втората половина на VII хил. пр. н. е.). Разчиствани са площи за земеделие, необходими са били дървета за строеж, за направата на оръдия на труда, съдове и покъщнина, както и за огрев и опалване на керамиката. **(Тодорова, 1986)** Археологическите проучвания на праисторическото селище Оходен - Валого дават ценна информация за възникването на първите селища от началото на новокаменната епоха в Северозападна България. През 2002 г. са разкрити дупки от колони с диаметър до 0,45 м, разположени в централната част на Структура 1 и отухлени мазилки с отпечатъци от цепени греди и плет. Те доказват, че надземната част и покривната конструкция на жилището са били солидни, масивни и са носени от големи дървени греди. Анализът на богатия материал от овъглена дървесина показва, че най-многоброен е дъбът (около 76 %). Вероятно както днес, така и през новокаменната епоха дъбовите гори са били преобладаващи в региона и дървесината им е предпочитан материал за изграждане конструкцията на жилищата в раннонеолитното селище Оходен - Валого. В значително по-малки количества е дървесината от дрян и елша. Срещат се черен бор, бряст, ясен и тополя. **(Ганецовски, 2009)**

Сред проучените селища, тези от неолита и халколита при с. Градешница заемат първостепенно място. Разкрити са останки на жилища, жилищни съоръжения и домашен инвентар. Те дават представа за поминъка, домостроителството и начина на живот на древните обитатели. Праисторическите селища от типа Градешница принадлежат на един общ за Югоизточна Европа неолитен и халколитен комплекс. В селището от стария неолит в м. Мало поле са разкрити останките на 16 опожарени и разрушени жилища (Обр. 1). Всички те са наземни и имат правоъгълен план. Строени са по един и същ начин от забити в земята дървени



колове, преплетени с пръти. Образуваните по този начин стени са измазвани отвътре и отвън с дебел слой глина, примесена със слама. Аналогични са и разкритите жилища от късния неолит в м. Луканово дърво, западно от с. Градешница.

**Обр. 1. Останки от неолитни жилища със следи от дупки от дървени колове, с. Градешница (Николов, 1974)**

Някои от откритите оръдия на труда като каменните брадви, тесли и длетата са използвани при домостроителството и обработката на дърво. (Николов, 1974)

Експлоатацията на горските богатства става особено интензивна през каменно-медната епоха, когато към горните нужди се прибавя и дървеният материал, необходим за строежите на мощните укрепителни съоръжения, както и този употребяван в рудодобива и металургията. Енеолитният човек повала десетки хиляди дървета за своите строежи. Само дънерите с малък диаметър и клоните са използвани без допълнителна обработка. По-масивните трупи са били разцепвани с помощта на каменни и медни клинове на половинки или на дебели правоъгълни талпи, които са били използвани в конструкцията на жилищата. Дънерите, използвани в укрепителните съоръжения, също понякога са били разполовявани, но основните стълбове на тези конструкции са цели и имат диаметър 0,40 - 0,50 м. От дърво са били изработвани редица предмети от вътрешната уредба на дома - четвъртити масички с ниски „занитени крачета“, малки столчета с дъговидни облегалки и вероятно дървени съдове - корита, ношви, черпаци, лъжици и т. н., които обаче не са достигнали до нас. Специално подбрано и съответно обработено дърво се е използвало за строеж, показва предпочитание към дъба вероятно поради неговата трайност. Дървото, наред с камъкът, кремъкът, костта и рогът е най-масово използваната суровина през каменно-медната епоха (Тодорова, 1986).

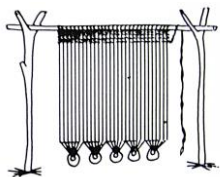
През епохата на ранния халколит селището при с. Градешница, Врачанско е оградено откъм запад с дълбок окоп и земен вал, върху който е изградена дървена палисада. Върху пода на разкритите останки от жилища, с цел изолиране от влагата и студа на почвата, са нареждани плътно една до друга дървени греди, замазвани отгоре с глина, примесена с растителност. В резултат на проведените проучвания и разкритите материали се смята, че в жилищата са изработвани от дърво легла, лавици за подреждане на инвентара, столове, софрии и др. Откритите медни оръдия на труда са използвани от обитателите на селището за изграждане на жилища, светилища и при различни ежедневни дейности като обработка на дърво, изработване на мебели и др. (Николов, 1974). Археологическите разкопки и проучвания в Северозападна България, Източна Югославия и Югозападна Румъния показват, че са настъпили важни промени в праисторическите селища през последния период на халколитната епоха. Всички селища в посочения район на Балканите са допълнително укрепени със земни валове, окопи, каменни стени и дървени палисади. Така възникват първите селища - крепости, в които се разкриват останки от съоръжения за отбрана и примитивни оръжия за бой (Заминец при с. Горна Кремена, Врачанско; височината Тепето до гр. Криводол; Калето при с. Оходен, Врачанско; при селата Крушовица, Галатин и Софрониево, Врачанско и др.). (Николов, 1975). Интензивните икономически и културни връзки и взаимоотношения на племената в днешните български земи със съседните области се засилват още повече през халколита. Наблюдава се уеднаквяване на културата в рамките на по-големи културно-исторически общности. Една от тях обхваща Западна България заедно със земите на Източна Сърбия и Олтения. През каменно-медната епоха са развити земеделието, скотовъдството, лова, риболова, дърводобива и дървообработването, производството на оръдия на труда и др.

Сред използвани в земеделието оръдия на труда са: сохите /примитивни дървени рала/ (Обр. 2), дървените садилки, мотиките и др.



Обр. 2. Соха и графична реконструкция на един от начините за използването ѝ (Тодорова, 1986)

При събирането на реколтата, най-вече при „жътвата“ на ечемика са използвани дъговидно извити дървени сърпове, като режещата им част се състои от кремъчни пластини. Те са закрепвани към дървените дръжки с помощта на смоли. Сърповете с дървени дръжки са използвани и на територията на днешна Румъния. Започва използването на отвесния тъкачен стан (Обр. 3), чиято конструкция е направена от дърво (Тодорова, 1986).



Обр. 3. Графична реконструкция на отвесен тъкачен стан (Тодорова, 1986)

През бронзовата епоха оръдията на труда се диференцират. Едни от най-разпространените видове са каменните брадви с дупка, които намират широко приложение при отсичането и по-нататъшното обработване на дървения материал, необходим за построяването на жилища, изработване на дървени предмети, издълбаване на лодки-еднодръвки и т.н. Две от проучените селища в района на гр. Оряхово, съществували през бронзовата епоха, принадлежат на т.нар. „култура Коцофени - Магура“, която се развива по двата бряга на р. Дунав. Откритите оръдия на труда и оръжия са подобни на намерените в Олтения, Югозападна Румъния. Използването на железните оръдия на труда през следващата историческа епоха позволява на трибалите (тракийско племе, населявало земите на дн. Северозападна България) умело да експлоатират горите. Дървото се използва в строителството и за изработване на мебели, лъкове, стрели, колесници и др. През целият период, за тържищата на Елада и Мала Азия се изнасят значителни количества дървен материал. Земите на трибалите са покорени от римляните през 29 г. пр. н.е. и са включени в новоучредената провинция Мизия. В края на I в., градовете се превръщат в средища на разнообразни занаяти, които задоволяват ежедневните потребности на различните слоеве от населението. В крайдунавските градове, значителна част от занаятчийското производство се поглъща от разположените там римски военни части. Поради характера на своето производство почти никакви следи не оставят занаятчиите, произвеждащи изделия от дърво в т.ч. колесници и каруци. Римляните разгръщат системна, многогодишна укрепителна дейност във връзка с изграждането и поддържането на долнодунавската граница в Горна и Долна Мизия. Най-ранните укрепления на военните лагери са били землено-дървени с ров, вал, берма и крепостна стена, чиито кули, стълби и високи части са били от дърво. През античността от дърво са изработвани колони, подиуми, стени, декорация, порти и мостове (смята се, че за преминаването на р. Дунав римляните са построили не един, а няколко дървени моста). Нашествията на „варварските“ племена в източнобалканските земи през трети век, които продължават близо три десетилетия, нанасят сериозен удар върху икономиката на Тракия, Мизия и Македония. В градовете и селищата покрай р. Дунав се създават производствени и ремонтни работилници за речни кораби. Занаятчиите през IV-V в. продължават да бъдат организирани в т.нар. „колегии“. Постепенно тяхната самостоятелност е ограничена. Най-разпространените занаяти са тези, свързани с производството на оръдия на труда, битови предмети, с изработването на различни сечива, със строителството и др. (Велков, 1979 г.).

Писмените извори относно стопанския живот и материалната култура на славяните в земите им отвъд Дунав са сравнително оскъдни. Те се допълват, обаче, от богатите находки, открити през последните години в резултат на археологически разкопки, извършени предимно от румънски изследователи. От тях се разбира, че славяните вече познават дървеното рало с железен наконечник. От намерените предмети при проучването на славянски селища на територията на днешна Румъния става ясно, че при славяните и антите е било развито дърводелството. Изготвяни са разнообразни земеделски сечива, разнообразни оръжия (лъкове, стрели, копия), тъкачни станове. Славяните изработват лодки, с които често преминават река Дунав. Установено е, че жилищното им строителство е доста примитивно. Жилищата са полуземлянки, но има и надземни ниски едноетажни постройки. В домостроителството са използвани и дървени материали. Славянските селища са разположени в непосредствена близост до огромни гори. В края на VI в. славяните започват да отсядат трайно в заетите от тях територии южно от р. Дунав. При тях е добре развито дървообработването с приложение в жилищното строителство и за изработването на земеделски сечива, станове, рала, съдове и домашни потреби. Във връзка с честите войни с

Византия през VI-VII в. се развиват предимно занаятите, свързани с производството на оръжия за нападения и отбрана, уреди за щурмуване на крепости и др. След създаването на славянобългарската държава занаятчийството получава нов съществен тласък на развитие. Дърводелството е сред добре развитите занаяти. Изработват се земеделски (селскостопански) сечива, къщно-битови изделия, лъкове, стрели, копия и щитове, стенобойни и каменометни машини (Обр. 4), обсадни кули, щурмови стълби за завземане на крепости, тарани и др.



Обр. 4. Каменометна машина (Тодоров, 1981)

Дървеният материал продължава да се използва в строителството на жилищни постройки и укрепителни съоръжения. След възприемането на християнството като официална религия, започва масов строеж на църкви и манастири, което изисква труда и уменията на различни видове майстори. На някои от тях е възлагано да изготвят вътрешната мебелировка, покъщнина,

украса и т.н. Висока техника и умения проявяват зографите и майсторите на дърворезба. За развитието на тези занаяти има сравнително малко данни в писмените извори от XIII и XIV в. Най-важни центрове на занаяти, както личи от писмените извори и от археологическите проучвания, са по-големите градове по това време, сред които и Враца. Освен в градовете занаятчийски през XIII-XIV в. се срещат и в редица села. Споменава се за селяни, които се занимават с кошничарство, дърводелство и др. (Тодоров, 1981 г)

През епохата на ранния османски феодализъм дърводелството продължава да се развива. Едва през Възраждането обаче се откроява традиционната специфика на дърводелските занаяти. Издигналите се из средата на занаятчийските творци следват унаследените художествени традиции на своите предци. (Коев, 1983). Най-старото оръдие на труда, свързано с обработката на дървото, е брадвата, наричана манара в Северозападна България. (Вакарелски, 1974). В своята практика дърводелците използват и други инструменти: трион за рязане на дървения материал, тесла за дялане, свредел, бургия за пробиване на дупки, косица, обирачка, рукан, скубър за обелване на кората на дърветата и пила за изглаждане на повърхността. Към инвентара на една дърводелска работилница спада и т. нар. магаре, заек, кучка, стол с гарваница (специален уред от дърво с оси за притискане на предмета, който се обработва). На това приспособление се правят обръчи за каци. Майсторите дърводелци изправят дървото, като го нагряват, или поставят във вряла вода, след което го затискат с тежки камъни или го поставят в специални форми, наричани калъпи. С обработката на дървото са свързани следните занаяти: коларство, дограмаджийство, стругарство, бъчварство, кошничарство, самарджийство, диканарство и др. (Коев, 1983). Данните за характера на занаятчийското производство във Враца, през XV - XVIII като цяло са оскъдни, а за дървообработването, в частност, изобщо липсват.

Като занаятчийско средище, Враца води началото си от XVII в. Старите занаяти и еснафски сдружения продължават по традиция съществуването си до Освобождението, а дори и след това. Към по-известните еснафи в града спадат бъчварският, коларският, кацарският и т.н. През XIX в. и особено след Кримската война, в занаятчийското производство настъпва чувствителна промяна в резултат на оживените стоково-парични отношения и под влияние на проникващите буржоазно-манифактурни отношения в градската икономика. Засиленият внос на евтини фабрични изделия от напредналите страни започва да конкурира местните занаяти, застрашвайки отделни промишлени браншове с разорение. Едни занаяти започват да западат, а други, които успяват да се приспособят към новите условия, към изискванията на местния и чуждия пазар се възмогат. (Косев, 1976) До Освобождението дограмаджийството съществува заедно със зидарството. След това се обособява като самостоятелен занаят.

Дограмаджиите (наричани от края на XIX в. столари) са били дърводелци на дограма, т.е. на врати, прозорци, шкафове за покъщнина, долапи (зидани в стена), трикраки и четирикраки столове, маси, невестински сандъци, дървени стълбица, парапети на пруста, хамбари и всевъзможна друга дървения. Според случая и предназначението в столарството (дограмаджийството) се използва предимно иглолистен дървен материал или твърдо дърво - дъб, орех, бряст, бук и др. Старите врати са наричани кушаклии според спойката на дъските им. Наименованието произлиза от термина кушак, който означава гредя, поставена напречно на дъските на врати, на стобор, на ракли и дъсчени стени на хамбар, за да ги свърже здраво. Често пъти за още по-голяма устойчивост дограмаджиите прокарват през отделните дъски и кушака дълги ковашки пирони с големи глави откъм лицевата страна на вратата, които се

заперченват откъм отвъдната. Такава врата и досега се нарича кована. Среща се още по зимници и мазета, а най-вече върху дворни порти. Старинният тип прозорци са малки - с по две черчевета. Вечер те се затварят отвътре с кепенци. Дограмаджии изработват и прозорци с вътрешно и външно отваряне, с по две, три и четири черчевета (рамки). Първите мебели, въведени в старите домове са повсеместните ниски столчета. От началото на XX в., наред с трипаките, се разпространяват твърде бързо и четирикраките столчета. Дотогава често се сяда на възглавници. Масите твърде късно заменят синиите (кръгла дървена софра). Употребата на креватите дотогава също е рядкост. Столарите първо изработват струговани кревати, които заменят одърите. Четирите крака се изработват на струг. По-късно стават модни креватите, чиято предна и задна част са запълнени с табли (дъски). Първата мебелировка на стаята с огнище е долапът - вграден шкаф в стена за съхраняване на хляб и други хранителни продукти или кухненски потреби. За новата къща дограмаджиите изработват дървена полица за калайдисаните котли за вода и долапи за съхраняване на дрехи и домашна покъщнина. Във всички стаи на около 25 см от тавана се разполагат дъсчени лавици, които обикновено опасват две свободни стени на помещението и служат за подреждане на сахани, паници и друга покъщнина. Постоянна повсеместна мебел по това време са старинните ракли (Обр. 5), добили известност като брашовски сандъци.



**Обр. 5.** Сватбена ракла с метални обкови, Враца, нач. на XX в., РИМ - Враца

Дограмаджиите изработват дървените стълбища и парапетите на чардака. Старите дървени хамбари също са тяхно дело. Дограмаджийският инструментариум се отличава с комплекта от рендета: копач, гладик, двойник, план, китвалц, колцър, таблорок, фалц. Неразделна част от рендетата са и различните свредели (бургии), длета, бичкии за извивки, триони за пасване. Дограмаджията разполага с тезгях, стѐги, клапи за стягане на лепени дъски, клапа за точене на триони и други спомагателни инструменти. Стругарството е непосредствено свързано със столарството в по-късното му развитие. Първоначално майсторите изработват дребни струговани предмети на примитивен ръчен струг, доскоро запазен и употребяван от вретенарите. При изработката на свирки и кавали те употребяват малко по-голям, ръчен струг. Тези два вида ръчни стругове отдавна са механизирани. Стругарите изработват и гаванки (захлупци), бъклицы, менчета, паници, софри (паралии), стомни, чутури (дълбоки съдове за чукане на сол, пипер) и др. (Коев, 1983).

От средата на XVIII в., врачани започват да се занимават с копринарство. Оттогава се изработват дървени долапи („врачански тип“) за точене на коприна (Обр. 6). Правят се още домашни тъкачни станове (Обр. 7), оръдия за обработка на коноп, вълна и памук (Обр. 8) и др.



**Обр. 8.** Оръдия за обработка на коноп, вълна и памук, Врачанско, XIX в., РИМ - Враца

Един от видните врачански търговци в средата на XVIII в. - хаджи Тошо Ценов, а по-късно и синът му Димитраки Хаджитошев, търгуват с лой, мед, восък, хранителни продукти, вино и ракия. Стоките се споменават в турски документи и в техните търговски записки. Предполага се употребата на дървени съдове за приготвянето, съхраняването и транспортирането им. Вероятно по това време кацарството и бѣчварството са вече добре развити като занаяти. Кацарските изделия в миналото служат най-често за съхраняване на брашно, за саламуруно зеле, за избиване на маслото в мандрите и в дома, за съхраняване на масло, сирене и др. Те се правят от букови дъски, получавани главно от балканските села. За обръчи се използват пръчки от леска. (Йоцов, 1998 г.)

Лозарството е основен дял в поминъка на населението във Враца, а търговията с вина - твърде доходна. Една трета от производството се пласира извън Врачанската околия. Винарството и скотовъдството дават подтик за развитие на бѣчварството през втората половина на XIX в. Каниц специално изтъква голямото развитие на бѣчварството във Враца като посочва, че в града по това време има 50 майстори бѣчвари и кацари (Коев, 1976).



Правят се дъбови бъчви, дървени дълбани жлебове за транспортиране на грозде, 5000-литрови бъчви „возилници“, каци и бурета. (Обр. 9).

**Обр. 9.** Дървен дълбан жлеб за транспортиране на грозде и 5000-литрови бъчви „возилници“, РИМ - Враца



Бъчварството, като отделен дърводелски занаят, притежава типични свои инструменти: вътор - дъговиден дебел трион, огрибачка, кръжило, изнимало и др. При кацарството се употребява и т.нар. кривица (крива брадва). (Вакарелски, 1977, 357). Дълбоките промени, които настъпват в политическия и икономически живот на България след нейното освобождение, се отразяват и на старите занаяти. Някои от тях постепенно замират. Обособяват се нови работилници, произвеждащи стока, задоволяваща нуждите на съвременния живот. Постепенно много от тези работилници се превръщат във фабрики и така се създават условия, в началото на XX в., за трайното навлизане на промишленото производство. Транспортирането на стоки до различни пазари и градове се осъществява с каруци, което предполага развитието на коларството като занаят през вековете. В началото те са изцяло дървени и по-грубо изработени, теглени от биволи и волове. В Северозападна България се правят и дървени селски шейни (сани). Понякога те са остроумно нашарвани и декорирани (Константинов, 1979). С развитието на ковашкия занаят коларите започват да изработват през второто десетилетие на XX в. и конски коли с железни оси и изцяло обкована каросерия. След масовото въвеждане на новите каруци, коларите започват да се сдружават с ковачите и възниква новия занаят коларо - железарство. Към каруците коларите започват да изработват и сандъци. (Коев, 1983). В първите години след Освобождението във Враца работят 6 коларски работилници. (Дойнов, 1979)

Коларската промишленост във Враца е много добре развита. Нейният родоначалник е Мито Орозов. След Освобождението на Враца той открива самостоятелна работилница. През 1887 г. я преобразува в първата в страната фабрика за кабриолети и файтони, която именува „Коларница Мито Орозов“. Към края на XIX в. коларница „Мито Орозов“ снабдява с коли цяло Врачанско и редица градове на страната (Обр. 10). За продукцията си известният врачанин получава награди от изложбите в Пловдив, Русе, Плевен и Лондон (Балканското изложение през 1907 г.). (Иоцов, 1998)

Мито Орозов прави от своите чираци и калфи Цветко Аврамски, Ангел Рачински и др., самостоятелни майстори на коли и кабриолети. След смъртта му през 1923 г. неговото промишлено предприятие се поема от двамата му синове, Пейко и Тодор Орозови, които въвеждат нови машини. Производството се разнообразява с нови модели коли - над 30 вида. Между тях са обичайните файтони, брички, двуколки, файтонджийски шейни, луксозни катафалки и линейки - една от основните им поръчкови стоки по време на Втората световна война, т.н. „содени“ коли, 3-4 вида каруци от местен тип, банатски и сръбски тип каруци, коли „боклучарки“ и други видове товарни коли. В Коларницата се произвежда и всякакъв битов инвентар: ски, каручки, дървени чайги, пулпови бурета. През 30-те години на XX в. тя започва да задоволява възникналите държавни нужди от двуколки, кабриолети и др. (Обр. 11). Поема и ролята на основен придворен доставчик на коли за царската фамилия. (Манкова, 2013)



**Обр. 11.** Транспортни средства, произведени във фабриката на Орозови, Враца, XIX в. Коланичарството (ръчно издълбаване на дървото) е стар занаят. Майсторлъкът се предава от баща на син. Коланичарите работят предимно

за да задоволят собствените си нужди от груби, но здрави и функционални съдове. Този занаят не изисква специална подготовка или продължително обучение и сложен инструментариум. Най-често използваните дървесни видове, предпочитани от коланичарите, са орехът, ясенът, яворът, крушата, ябълката и сливата. Технологиата на изработване и инструментите, които използват, не са получили никакво развитие през времето. И сега основните инструменти на

копаничарите са кустур, изнимало, бравда, тесла, пергел, нож и длето (Обр. 12). С тяхна помощ правят множество предмети за лична и домашна употреба: лъжици, лъжичници, геги, кутели (големи чаши с дръжка за вода и мляко), пахари, солнички, копанки и много други (Обр. 13).



**Обр. 13.** Овчарски чаши, изработени от Н. Дойнов, Враца

Много активни и популярни са

копаничарите от т. нар. „врачанска група“. Нейното начало е поставено през двадесетте години на миналия век от власи вретенари, които първоначално се установяват в селата Мраморен и Лиляче. Едни от най-изявените представители на тази копаничарска школа са: Ангел Костов /с. Мраморен/, (Обр. 14), Николай Дойнов /Враца/, Георги Мицовски /Бяла Слатина/, Верослав Кирилов /Враца/, Георги Стоилов /Враца/, Добри Василев /с. Мраморен/ и др.



**Обр. 14.** Сервиз, изработен от А. Костов, Враца

Дървообработването не е основен поминък на населението във Враца и Врачанско, но спомага за неговото стопанско и културно развитие през вековете. То оставя трайна следа в историческото наследство на България.

## ДЪРВОРЕЗБАРСТВО

Дърворезбата е художествена обработка на дървото чрез изрязване (резбоване) на различни декоративни мотиви и изображения. Единствено човек, който усеща дървото със сърцето си има силите да сътвори дърворезба - пълна с живот и дух. На територията на България дърворезбата е била позната още на древните славяни. Те строят своите къщи предимно от дърво, като украсяват подпорите и гредите с нарезки и дъги. Резбарското изкуство в България се развива под въздействие на богатата материална култура на траки, гърци и римляни. На по-късен етап влияние му оказват мюсюлманската, руската и западноевропейската култури. Поради нетрайността на дървения материал и поради честите войни и свързаните с тях пожари не остават резбарски паметници от първите векове на българската държава. Но по запазените керамични фрагменти, украсени с растителни и геометрични мотиви, по каменните капители, колони и архитектурни детайли, украсени с релефи се съди за орнамента и стила на резбарската украса от онова време. Оскъдни сведения за резбарското изкуство има и от времето на Втората българска държава. От малкото запазени паметници, може да се направи извода, че през XIII и XIV в. резбарството е било на голяма висота. Резбарите от този период украсяват най-вече къщите на феодалните владетели и църквите. От падането на България под турско робство до края на XV в. културния живот замира. Много селища са унищожени, а населението е избито или разпръснато. С течение на времето, заедно със строителството се съживява и резбарството. (Друмев, 1955)

Резбата се разпространява бързо по време на Възраждането през XVIII и XIX в. Разделя се на два клона - светска и църковна, които се развиват самостоятелно. Църковната резба е по-празнична и представителна и има свои закони. Тя украсява черковните иконостаси, владишките тронове и църквите, амвоните и някои черковни предмети. Основно при нея се създават отделни дърворезбарски школи - Тревненската, Самоковската, Дебърската, Каловиската и др. Всяка от тях има свои похвати, притежава собствени теми, техника, цветя, фигури, композиции и идеи. Типичните дърворезбени декоративни мотиви са фигурални композиции, плетеници и арабески, растителни мотиви като розетката, слънчогледът, лозата, дъбовият лист, „дървото на живота“, животински изображения като лъвска глава, грифон, змия, орел, паун, славей. До XIX в. резбарите са наричани още марангози. През този период зографството и резбарството се развиват заедно и много от

добрите майстори иконописци, а също и строители, се занимават и с дърворезба. Занаятът на резбарите марангози се предава от баща на син и от дядо на внук. Развиват се цели родове и поколения, знайни и незнайни владетели на тънкия занаят. Всяка пролет майсторите стигат до всички краища на българската земя. (Милчева, 1989). Дърворезбата е един от занаятите, които придават красота и естетика в живота на българина. Овчарската дърворезба е най-проста като техника. Нейните произведения са предимно овчарски геги, свирки, кавали и други подобни с по-прости форми и украси. По време на робството резбарството се използва в бита за украса на лъжици, солници, хурки, кобилици, ведре и др., а през епохата на Възраждането, намира приложение в жилищата за украса на врати, сандъци, стълбове, долапи, тавани и др. Резбарството става самостоятелен занаят след Освобождението. Тъй като не успява да се свърже стилово с новите тенденции в архитектурата се пренасочва към дребните форми - цигарета, албуми, сувенири и др. За постигането на хармоничните форми и изящество върху дървото са нужни освен талант, любов към занаята, много упорит труд и търпение. Дърворезбарят трябва да има точно око, силна ръка и богата на въображение душа. Само творците, надарени с тези качества, поглъщат красотата, идваща от живота и природата, пречупват я през собствената си фантазията и с помощта на своя талант, вдъхват на дървото живот и то се ражда отново, за да радва очите и душите ни. Виден представител на художествената дърворезба във Враца през XX в. е Ангел Орозов. През декември 1924 г. той регистрира собствена фирма „Магазин и работилница „Изкуство“, в която се изработват: резбовани домашни иконостаси и аксесоари, подноси, табли, бъклицы, стенни часовници, канцеларски пособия, всякакви видове кутии, умалени макети на забележителности и много други изделия. Произведенията се пласират както на българския, така и на Европейския пазар. Със своята продукция, Ангел Орозов участва в панаири и изложби и получава много награди и отличия. Впечатляващи са таланта и уменията на самоучкия майстор при изработването на макети на Айфеловата кула (Обр. 16), на сградата на Туристическия дом във Враца (Обр. 17), на домашния олтар, изобразяващ библейската сцена „Рождество Христово“ (Обр. 18), фината дърворезба на дамска тоалетка и кутия за принадлежности и др. Ангел Орозов е определен като „родоначалник на художественото дърворезбарство в България“, а дейността и водещата му роля в тази сфера за региона и страната е сравнена с дейността и школата на нюрнбергските майстори-столари за цяла Германия, поради което и Враца е наречена „български Нюрнберг“.



Обр. 16. Макет на Айфеловата кула, изработен от А. Орозов, Враца



Обр. 17. Макет на сградата на Туристическия дом във Враца, изработен от А. Орозов, Враца



Обр. 18. Макет на домашен олтар, изобразяващ библейската сцена „Рождество Христово“, изработен от А. Орозов, Враца

През 60-те - 80-те години на XX в. авторите на дърворезби възприемат в произведенията си възрожденските традиции, като се стремят да „подчертаят националната им принадлежност“ и ги „претворяват в монументално въздействащи образи с индивидуален характер“ (Коева, 1980). Монументалната резба си проправя път в украсата на представителни зали, обществени сгради, мемориални и етнографски комплекси. Мистичността на случващото се, изобразено чрез тайнствени образи, е представено в триизмерно конструирани фигури - „Мистерии I“ и „Мистерии II“ (Обр. 19), направени от Антон Дончев за Етнографския комплекс във Враца. (Попов, 2002)

Няма изложба на приложните изкуства от този период, на която да не се представят творби на художници резбари - дървоскулптури, пластики, пана, фигури и др. (Милчева, 1989).

## ПАСТИРСКА (ОВЧАРСКА) ДЪРВОРЕЗБА



Предметите, които пастирите правят от изобилния и лесно обработваем материал, а после украсяват с резба са предназначени да задоволяват нуждите на бита или определена производствена дейност. Пастирската дърворезба, като техника, е преди всичко плитка (**Пунтев, 1979**). Наричана е още „рабошна дърворезба“, защото напомня на нарезите върху рабош (пръчка за водене на сметки). Най-често дървото е набраздено с геометрични фигури – квадратчета, ромбчета, триъгълници, меандри, зигзаги. Понякога тези мотиви изграждат цели композиции, които засилват художествения ефект. Шедьовър в изкуството на пастирите е включването на зооморфни елементи и умели скулптури. Те се изработват по ръкохватките на гегите, дръжките на чашите и лъжиците или краищата на кобилиците. Често срещан елемент е дръжката на гегата да е във формата на змия или змей. Друг използван мотив е дръжките или краиниците да са във формата на определена птица. Пастирите – дърворезбари използват за своите творби различни видове дървен материал, предлаган им в изобилие от горите, в които бродят със стадата си. Предпочитани са онези дървесни видове, които имат гладка и твърда структура – череша, орех, габър, дрян, круша, клен, явор и леска. Използван е също материал от липа, тополя и трепетлика. Тяхната дървесина е по-мека, но с гладка структура. По-рядко се използва дъбов и буков материал, а най-малко употребявани са иглолистните видове.

Основните инструменти, използвани за пастирската дърворезба са: секира, с която се добива материалът и се извършва грубата му обработка; обикновен нож, с който в зависимост от предмета и украсата му се обработва целия или част от него; костура (нож с пета), с който се правят по-дребни предмети или детайли в украсата; „изнимало“ – нож с извит във форма на въпросителна или със завит встрани и нагоре връх. С него се издълбават солници и чаши. По-рядко се използват железни шаблони („замби“), с които чрез набиване се декорират дребни мотиви (кръгчета, дъгички, звездички) и шила, които се използват силно нагreti при нанасяне на украсата. С дървен или железен пергел се очертават различни кръгове и се определят разстоянията между декоративните елементи. Българските пастири – резбари изработват множество предмети за лична и домашна употреба: солнички, копанки, крини, свирки, гъдулки, бъклицы, вретена, просфорници, кобилици, ракли (**Обр. 20**) и др. Украсяват ги с разнообразна резба в няколко техники: писана (отбелязана с въглен или други багрила); дълбока (триизмерна с открит от фона орнамент); ажурна, горена и замбована (очуквана със замби). По-рядко се среща релефна и скулптурна резба. В по-ново време пастирската дърворезба е с означени инициални букви от името на резбаря, дори цели имена и дати (**Коев, 1983**).



**Обр. 20. Ракли от началото на XX в., Врачанско. Направени са от букови дъски, свързани с четирите вертикални крака чрез зарязване. Лицевата страна на раклата е украсена с плитка пастирска дърворезба от геометрични мотиви.**

*а) Дъските през една и краката са оцветени в червено*

*б) Върху централната дъска е изобразена змия*

Сред предметите изработвани от пастирите дърворезбари, централно място заемат хурките. Тяхното разнообразие се определя от богатството на формите и украсата им. През епохата на Възраждането, а и по-късно в българското село няма жена, която да не владее майсторството на преденето. Красивата хурка е желан и очакван подарък за девойката, съпругата или сестрата. В много народни песни умението на момъка да направи хубава хурка се сочи като решаващо за спечелване благосклонността на любимата девойка. В зависимост от формата на кръжилото (разширението в горната част на хурката, към което се привързва материалът за предене) се разграничават няколко групи. При хурките с правоъгълно или кръгло кръжило от цяла дъска, център на украсата е кръжилото. То винаги е ажурено изрязано и то така, че се оформят концентрично разположени геометрични мотиви. Характерни са стилизираните растителни и животински мотиви, които допълват геометричните по дължината

на „опашката и вретеното“, което понякога завършва с почти триизмерна фигура на птица. Хурките, при които кръжилото е заместено от естествено удебеляване с конична форма се отличават с богатата си геометрична украса, която покрива плътно по-голяма част от повърхността им. Красиви произведения на пастирите - дърворезбари са хурките, наречени „сталки“, които не се затъкват на пояса, а се фиксират върху кръгла или правоъгълна поставка. Много от тях се отличават с изключително богатата си украса, която ги покрива изцяло. Едни от най-старинните образци на пастирската дърворезба са хурките, направени от привързани към стеблото запазени негови симетрично разположени клонки. При тях украсата е съсредоточена изключително върху централното стебло (*Пунтев, 1979*). Само във Враца е имало майстори на копиевидни хурки (*Константинов, 1979*). Характерни за пастирската дърворезба са и красиво изработените чашки, разпространени главно в два вида - отворени и с таванче. Първите са употребявани за пиене на вода, а вторите за мляко. Таванчето винаги има два отвора: един по-голям - за наливане на млякото и един по-малък, от който се пие. Пастирските чаши се правят обикновено от твърдо дърво. Техният тъмен лъскав цвят е резултат от намазването с мазнина, която улеснява издълбаването им и предпазва готовата чашка от напукване. Украсата е почти без изключение геометрична и винаги много плитка, за да не намалява здравината им. С голямо разнообразие се отличават дръжките на чашките. Интерес представляват и лъжиците, които подобно на чашките пастирите изработват главно за собствени си нужди. Те се правят от по-меко дърво, с украса, съсредоточена по дръжките, които в някои случаи завършват с ажурени плетеници или с изящно стилизирани фигури на птици. (*Пунтев, 1979*)

Овчарите често използват за направата на принадлежности и съдове за своя бит и кората на дърветата. Така например от кора на липа, обелена напролет, се свиват чаши за вода и мляко, кутли, бардуци и др. (*Велева, 1983*).

За собствени си нужди пастирите изработват и редица музикални инструменти - гъдулки, кавали, различни свирки, украсявани със съвсем плитка геометрична резба. Особено внимание е отделено на кавалите, чиято украса в много случаи е допълнена с различни инкрустации от седеф, кост или сребърни нишки. По някои от гъдулките има забележителни стилизации на човешки фигури и птици.



Пастирската дърворезба достига до изключителни художествени постижения в изработването на „куки“ към пастирските геги (*Обр. 21*).

Част от тях са с характерната геометрична декорация, но има и такива, които са успешни опити за кръгло скулптиране. Любимо изображение е глава на

овен, чието тяло преминава в змийска опашка. Пастирите проявяват дърворезбено майсторство и в изработването на редица предмети за домашна употреба: свещници, столчета, окачалки, кобилицы, просфорници, иконостаси, ракли и др. С особено внимание са украсявани кобилиците, с които момите и невестите пренасят вода, както и семейните ракли, чиито по-големи плоскости дават възможност за направата на сложни композиции от характерните геометрични мотиви. В някои случаи резбата се оцветява (*Пунтев, 1979*).

Във фондовете на Регионален исторически музей - Враца се съхраняват много образци на пастирската дърворезба от Врачанския край. Сред тях са: лъжичник (направен от хралупа на дърво, опушен до черно от с. Веслец; овчарска двойна лъжица „сглабници“ /склопници/ от липово дърво, направена от овчар от с. Девене през средата на XIX в. (*Обр. 22*); сандъци за дрехи (ковчеши), с връзани геометрични и растителни орнаменти, гъдулка от черничево дърво (с. Върбешница), дървени похлупци, лъжици, кобилицы, пахари, копани, резбовани хурки, просфорник от липово дърво (кръгъл с дълбока резба), купел от дъбово дърво, кавали и овчарска свирка (цафара) от глогово дърво, резбована овчарска гега от леска и много други (*Обр. 23*).



*Обр. 22. Овчарски лъжици „сглабници“ с кожен калъф, с. Девене, XIX в., РИМ - Враца*





**Обр. 23.** Произведения на пастирска дърворезба, РИМ - Враца

По време на Възраждането пастирската дърворезба се пренася в жилищното строителство и се развива в сложни художествени композиции по тавани, черковни иконостаси, владишки тронове и др. (Коев, 1983).



Пастирската резба става стил и се превръща в традиция, която навлиза в цялостната украса на дома. Овчарската резба изменя своя първичен характер и от украса върху отделни предмети тя става елемент в украсата на жилището. Тук тя е по-едра и по-богата с мотиви. Къщата на Димитраки Хаджитошев от Враца, строена вероятно в края на XVIII в., се отличава с прецизно изработените архитектурни детайли, колони, парапети, тавани и горни прагове на врати с красива дърворезбена украса (Обр. 24).



**Обр. 24.** Дърворезбени тавани в Хаджитошевата къща, Етнографско-възрожденски комплекс, Враца

Резбата започва отвън от малките външни диреци. По дървените греди под каменните плочи на покрива майсторите правят с теслата едри дялвания, зарези, които след време добиват цвета на прегоряла папрат. Патината на годините облагородява тази украса по гредите на чердака.

Подпорите са украсени със засечки, „петички“ и дори розетки (Милчева, 1989).

По-късно този вид резба навлиза в различните занаяти, където се употребява дървото. С такава резба са украсени дребни стругарски изделия, дървени съдове, самари, кобилицы, бастуни, цигарета, тютюневи кутии и др.

### ЦЪРКОВНА ДЪРВОРЕЗБА

Неразделна част от иконописната във Врачанския край е дърворезбата. Характерна особеност за врачанските икони през целия XVII и началото на XVIII в. е дърворезбеното обрамчване, което предполага изработването на дърворезбите на иконата от иконописците (Младенов, 1976). През XVIII в. все още иконописец и резбар са представени под едно и също лице. През Възраждането настъпва разделение на тези две творчески дейности. (Ангелов, 1992). Иконостасът, характерен само за източно-православните храмове, при появата си е представлявал масивна зидана стена с отвори и места за иконите. Едва през XVII в. той започва да се изработва от дърво, като се украсява с дърворезбени плетеници, изписани цветя и орнаментални мотиви (Тарашоева, 2009). Черковният иконостас е дървената преграда, която се издига в църквата и отделя нейната издадена на изток част, наречена абсида. Иконостасът е висок, стига почти тавана и е богато украсен с резба. На него са наредени иконите. Има една централна (царските двери) и две странични врати. Съставен е от няколко хоризонтални пояса с различно предназначение. Притежава носеща конструкция от яки дъбови греди, наддадени или огънати части и пълнеща конструкция с резби. Майсторите, които изработват украсата на иконостаса, правят и неговата конструкция (Обр. 25). Резбарите започват да кичат богато темплата (иконостасите). Майсторите навлизат на два и три ката в дървото. Наричат такава резба „кабартма“ - кипнала, нагъната. Появява се високият релеф, при който резбата се задържа за основата с едва захванато дървено пръстенче. (Милчева, 1989)



**Обр. 25.** Дърворезбени украси на детайли от иконостаси във Врачанско, XVIII-XIX в., РИМ - Враца

Основните инструменти, с които си служат майсторите на художествената дърворезба са различните видове длета т.нар. шупотили. Многообразието при тях се състои в профила на резците им и в извитостта на дръжките (Обр. 26).



Обр. 26. Инструменти за дърворезба

Дърворезбената украса се концентрира по колонките и фризовете на иконостаса. С течение на времето пластичните похвати се усъвършенстват и в дърворезбата се появяват и фигурални сцени, пресъздаващи библейски и евангелски сюжети (Тарашоева, 2009). От XV - XVI в. във Врачанско не са запазени иконостаси с резби.

Дърворезбата на иконостасите от XVII - XVIII в. в църквите на Царевец (Обр. 27), Камено поле, Бешовишкия манастир, Ребърковската църква, както и владишките тронове в Долна Кремена, Царевец, Старо село и райската двер в Струпецкия манастир са работени по принципа на поплитката, пестелива резба с преплетени дракони, дъбови листа и жълъди, птици и други (Обр. 28).



Обр. 27. Дърворезба с позлата, XVIII в., старата църква в с. Царевец, Врачанско



Обр. 28. Олтарни (царски) двери от църкви и манастири във Врачанско, XVIII в.

След падането на страната под турско робство много от средновековните църкви и манастири са разрушени и опожарени.

През епохата на Възраждането във Врачанския край започва обновяването и разширението на редица стари църкви и манастири, както и ново строителство. Някои от тях вече не съществуват, но други са се запазили и до днес като: „Иван Касинец“, Мътнишки манастир, Черепишки, Тържишки и др. (Шарова, 1976). Към това време се отнася иконостасът в църквата на Бешовишкия манастир, от който до сега се пазят царските двери и празничният ред съставен от 17 икони, нарисувани върху три дъски. Всяко изображение е поместено под релефна дърворезбена рамка, подобно на врачанските икони от XVII в. (Младенов, 1976).

През Възраждането изключително широко са разпространени примитивите, дело на известни селски майстори, закърмени с фолклорни представи и образи, предания и разкази, пристъпили към църковни резбени работи не защото могат да се доближат до потомствените резбари от школите и групите, а защото откликват на една общоселска потребност. При тях не действат естетически императиви и художествени принципи. Творбата излиза изпод ръцете на хора, правили досега овчарска резба, които се придържат към мотивите и композициите на големите майстори, но всичко това вършат съобразно собствените си умения, опит и сръчност. Народните резбени примитиви за църквата преобладават в Западна България. На другия полюс се нареждат високохудожествени произведения на професионалната църковна дърворезба. Достоен за внимание е светилникът (хорос) в манастира „Седемте престола“ край с. Елисейна (Обр. 29) и др.



Калоферската дърворезба допада на късновъзрожденското и следсвобожденското духовенство с монументалния си характер и с разкрепостеността си от фолклорни мотиви. Приета като новост заради пригодността ѝ към високите и просторни интериори на църквите, тя се разпространява повсеместно из България. Например типичен калоферски иконостас се изработва в църквата „Св. Николай“ във Враца. След 1878 г., когато поръчките на църковната намаляват, дърворезбарското творчество се ограничава с дребнорезбени прояви - оформяне на огледала,

рамки, закачалки и др. Част от резбарите се преквалифицират като стругари, столари и дограмаджии. Просмукването на чужди заемки довежда до разработването на нови мотиви в църковната дърворезба. Това проличава най-добре при късните прояви на Антон Станишев (Дебърска школа); към зидани от тухли иконостаси, чиято лицева страна имитира скъп мрамор, той добавя дърворезбени венчилки и двери, напр. в църквата „Св. Николай“ във Враца. Известно произведение на дебърското резбарско изкуство е иконостасът в църквата „Свети Георги“ в Оряхово (**Авт. колектив, 1980**).

Краят на XIX и началото на XX в. са време на търсене на „българския стил“ в монументалното резбарство. Филип Иванов Филипов в църквата в с. Долна Кремена, Врачанско, се осмелява да изостави възрожденската резбарска традиция и да направи иконостаса изцяло в духа на „старобългарския стил“.

В един обширен регион около Враца са запазени дърворезби със своеобразен орнамент и отсенка в митологичния им пласт, каквито няма другаде в България.

Това са самобитни произведения, представени главно от олтарни двери, архиерейски тронове, арки над олтарни входи и рядко цели иконостаси. Най-характерните образци са в Черепишкия манастир, манастира „Св. Иван Пустини“, църквата „Св. Апостоли“ в с. Девене, Врачанско и др. (**Обр. 30**).



**Обр. 30.** Произведения на резбари от Враца и Врачанско:

- а) ламя от лозницата, манастир „Св. Иван Пустини“, Враца;
- б) грифон от арката над царския вход, църква „Св. Апостоли“, с. Девене, Врачанско

Най-типичните мотиви в дърворезбата на врачанските майстори са:

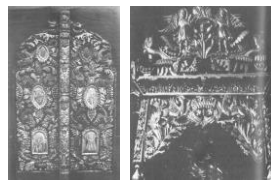
I - по царските двери се вият тежки едроглави змии, чиито тела се спускат по ръбовете на фронтона, сплитат се във възли или прерастват в клонки от „напръстничета“, тук-там поети в клончетата на двойка грифони;

II - лозницата с медальоните на пророците и светците се поема в краищата от две лами с отворена паст; или лозницата се превръща в едра глава на влечуго - във всеки от двата си края;

III - арката на царския вход, отвеждаща към светата трапеза и олтара, е опасана отдолу от чифт змийски тела, завършващи със змийска глава;

IV - двойката грифони с обърнати назад глави е обичаен мотив по двери, арки и други.

Показателен е иконостасът в с. Крета, при който резбите са приковани върху стена, дебела 16 см и висока 310 см, достигаща до венчилката - остатък от средновековните зидани иконостаси.



**Обр. 31.** Произведения на резбари от Враца и Врачанско:

- а) царска дверь, манастир „Св. Иван Пустини“, Враца; б) челото на владическия трон, църква „Св. Николай“, Враца

Във врачанската резба присъстват елементи с различен културно-исторически произход. През XVII в. най-ранен и по-често срещан мотив, разработван в цокъла на високия иконостас, е „дървото на живота“, представено като пъстър букет или разпилени по таблата цветни розети и чашки, китки или клонки, примесени с папрат, дребни зърнести плодове и др. Така е оформен цокълът от полуразрушената и изоставена средновековна църква в с. Долна Кремена, Врачанско. През XIX в. започва изрязването на сцени, отнасящи се до живота на Христос, Богородица, Йоан Предтеча, Св. Георги и др., разполагани под съответната царска икона. След Освобождението следите от врачанската дърворезба изчезват. Новите социално-икономически условия водят до нейното залязване. Тя вече не дава препитание на майсторите, които се пренасочват към други професии. Изглежда такава е била участта и на марангозите от околните села, чиито потомци в началото на XX в. се превръщат в копаничари, изработващи лъжици, гаванки, похлупци и други такива (**Ангелов, 1992**).



## ДЪРВООБРАБОТВАНЕ И ДЪРВОРЕЗБАРСТВО В РУМЪНИЯ (ОБЛАСТ ОЛТЕНИЯ)



Широколистните и иглолистните гори съдържат дървесни видове с различни качества и здравина, необходими за построяването на жилища и изработването на мебели, оръдия на труда и домашни пособия.

От древни времена хората изрязват върху редица битови предмети знаци, не само указващи името на собственика на дадената вещь и майсторът, който я е изработил, но и за украса. За селската резба е характерен геометричният орнамент (Обр. 32 *Дървена ограда, детайл, с. Чауру, област Олтения*)



Така олтенските стълбове впечатляват със своето многообразие и майсторско изпълнение (Обр. 33). Именно чрез дърворезбата народните майстори изявяват своя талант.

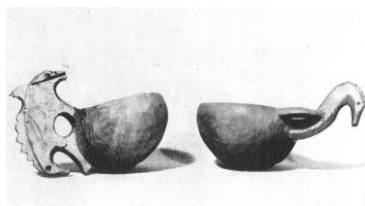
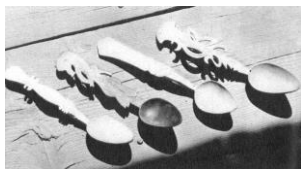
Съществуват два начина за изпълнение на дърворезбата. При първия начин по пътя на масивно отделяне на материала се получава релеф с височина до 5 см, а при втория - орнаментът се създава чрез по-малко дълбоки нарязи във вид на триъгълници. Комбинирането на триъгълниците дава розетки, кръстове или правоъгълници. Така се украсяват вътрешните греди на жилището. Тези два начина често се използват едновременно. Пример за това е т.н. орнамент „ундреле“, т.е. стълбове, които покриват краищата на гредите, перпендикулярни на стените по линия на верандата и срещащи се само в Олтения, особено в Горж, често в Мехединци и на запад от Вълча. С дърворезба са украсявани рамките на прозорците и касите на вратите (Обр. 34 и 35).



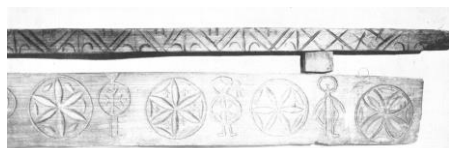
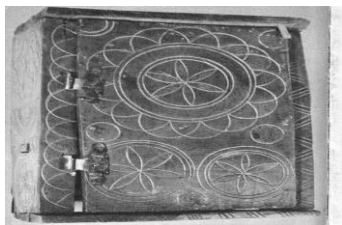
Много богата и красива е архитектурната резба на дървените църкви, намиращи се в Олтения. Някои архитектурни елементи от рода на релефни стрелки (ребер) и колони на вратите могат да се смятат за следи от влиянието на романските и готическите каменни орнаменти. Особена категория по начина на украсяване са външните греди, аркади и подпори. Те са декорирани с резба, но тя не стига до края, а обхваща само част от гредата. В орнаментиката на дърворезбата преобладават геометрични или стилизирани мотиви.

Най-често срещани са мотивите на розетката и кръговрата на старинните образни изображения на слънчевия символ. Дърворезбата и сега е широко разпространена в много области на Румъния. Фасадите на много нови домове са красени със стълбове и греди с резби и нарязи по тях. Както преди време, преобладават геометричните мотиви. Резбата изобилства и по някои пособия, които се използват от жените за предане и тъкане (напр. хурката). Разнообразието на формите и орнаментите на хурката е толкова голямо, че може да се състави типология по области. Изготвени са от ела, орех и платан. Дължината им е от 80 см до 2,3 м. Характерна черта на румънските хурки е украсяването им с геометрични и орнаментални мотиви. Освен хурки се украсяват още вретена, мотовилки и др. По този начин в своята работа жените са обкръжени от красиви предмети, майсторски направени и подарени им с любов.

Друга категория резбовани дървени изделия са предметите и оръдията, необходими в пастирския бит. В продължителните странствания със стадата, пастирите използват разнообразни и многобройни дървени изделия. Някои от тях са украсени също с геометрични мотиви. Тоягите и лъжиците на пастирите са покрити със ситна и отчетлива резба. Кофите и чашите, в които се налива млякото, също са резбовани. Пресите за масло и сирене също са покрити с резба.



Дърворезбата намира широко приложение при украсяване мебелите на селското жилище. Най-често това са лавици, кревати, шкафове, сандъци, маси и столове.



## Списък на цитираната литература

- Авт. колектив, 1980: Енциклопедия на изобразителните изкуства в България, том 1, с. 32
- Ангелов, 1992: В. Ангелов, Българска монументална дърворезба, Наука и изкуство, София, 1992
- Вакарелски, 1977: Хр. Вакарелски, Етнография на България, Наука и изкуство, София, 1977, с. 357
- Василиев, 1965: Асен Василиев, Български възрожденски майстори, Наука и изкуство, София, 1965, с. 686
- Василиев, 2006: Асен Василиев, Църкви и манастири от Западна България, София, 1965
- Велева, 1983: М. Велева, Етнография на България, II, Българска академия на науките, София, 1983, с. 86
- Велков, 1979: В. Велков и др., История на България, I, Българска академия на науките, София, 1979
- Ганецовски, 2009: Г. Ганецовски, Оходен - селище от ранния неолит, София, 2009, с.15, с. 21, 57
- Дилова, 2013: Анета Дилова, Баница - село с богата история, Враца, 2013
- Дойнов, 1979: Н. Дойнов, Модерно коларство, Производство на файтони във Враца от 1883 година до първата четвърт на XX век, Известия на музеите в Северозападна България, 3, Наука и изкуство, София, 1979
- Друмев, 1955: Д. Друмев, Асен Василев, Резбарско изкуство в България, София, 1955
- Здерчука, 1964: Б. Здерчука и др., Народное искусство в Румынии, Меридиане, Бухарест, 1964, с. 39-45
- Йоцов, 1998: Д. Йоцов, Културно-политическа история на Враца, Полипринт, Враца, 1998
- Коев, 1983: Ив. Коев, Българските народни занаяти, Занаяти, свързани с обработката на дърво, с. 124-130
- Коева 1980: Коева, Маргарита. Дърворезбата и българската архитектурна традиция, Архитектура, 1, 1980
- Константинов, 1979: П. Константинов, Времето на майсторите, Народна младеж, София, 1979, с. 216-217
- Костурков, 2006: Ив. Костурков, проф. Михаил Мичев и др., Царевец - поглед към историята, Враца, 2006
- Косев, 1976: К. Косев и др., История на град Враца, 1976, с. 288, 296
- Манкова, 2013: Й. Манкова и др., Мито Орозов - Was ist das?, Известия на музеите в Северозападна България, Враца, 2013
- Милчева, 1989: Хр. Милчева, Разговор за дърворезбата, Отечество, София, 1989, с. 4
- Младенов, 1976: Л. Младенов, История на град Враца - от древността до Освобождението, 1976, с. 447-451
- Никодимов, 2012: И. Никодимов, Църквата „Свети Архангел Михаил” в с. Сухаче, Враца, 2012
- Николов, 1974: Б. Николов, Градешница, Наука и изкуство, София, 1974
- Николов, 1975: Б. Николов, Заминец, Наука и изкуство, София, 1975
- Попов 2002: Ч. Попов. Тоталитарното изкуство, УИ „Св. Кл. Охридски”, София, 2002
- Прашков, 1992: Л. Прашков и др., Манастирите в България, Спектър, София, 1992
- Пунтев, 1979: П. Пунтев и др., Българско народно изкуство, София, 1979
- Тарашоева, 2009: В. Тарашоева и др., Църквата „Св. Възнесение” храм-паметник „Св. Софроний епископ Врачански”, Враца, 2009
- Тодоров, 1981: Н. Тодоров и др., Стопанска история на България 691-1981, Наука и изкуство, София, 1981
- Тодорова, 1986: Х. Тодорова, Каменно-медната епоха в България (пето хилядолетие преди новата ера), София, 1986
- Тодорова, 2013: К. Тодорова, Рилският чудотворец и Бистрешкият манастир „Св. Иван Пустини”, Враца, 2013, с. 52-53
- Шарова, 1976: К. Шарова, В. Харизанов, История на град Враца - от древността до Освобождението, 1976, с. 462-468



ЕВРОПЕЙСКИ СЪЮЗ

ЕВРОПЕЙСКИ ФОНД ЗА РЕГИОНАЛНО РАЗВИТИЕ

ИНВЕСТИРАМЕ ВЪВ ВАШЕТО БЪДЕЩЕ!



БЪЛГАРСКО ПРАВИТЕЛСТВО

**Проект „Дунав - мога да те чуя и няма да те забравя,  
мога да те видя и ще те запомня, мога да те  
пресъздам и да те разбера”**



**Програмата INTERREG V-A Румъния-България е съфинансирана  
от Европейския фонд за регионално развитие.**

Материал, издаден от Търговско-промишлена палата Враца. Съдържанието на този материал не представлява непременно официалната позиция на Европейския Съюз



UNIUNEA EUROPEANĂ  
FONDUL EUROPEAN PENTRU  
DEZVOLTARE REGIONALĂ  
INVESTIM ÎN VIITORUL TĂU!



GUVERNUL ROMÂNIEI

**DUNĂRE TE POT AUZI, NU TE VOI UITA,  
TE POT VEDEA,  
ÎMI VOI AMINTI DE TINE,  
MI TE POT IMAGINA ȘI TE POT ÎNȚELEGE**

**DEZVOLTAREA PRELUCRĂRII  
LEMNULUI/SCULPTURII ÎN LEMN  
DIN REGIUNEA  
TRANSFRONTALIERĂ  
(BULGARIA - ROMÂNIA) ÎN  
DIFERITELE EPOCI**



**AUTOR: HRISTINA HRISTOVA**



[www.interregrobg.eu](http://www.interregrobg.eu)

Conținutul acestui material nu reprezintă în mod necesar poziția oficială a Uniunii Europene.

Încă din cele mai vechi timpuri, omul a folosit lemnul pentru nevoile traiului său. Acest lucru se datorează calităților sale valoroase - rezistență, durabilitate, conductivitate termică scăzută, cedând la prelucrare mecanică etc. Convenabil pentru prelucrare, acesta permite producerea de diferite forme și obiecte precum și bogate decorațiuni în relief. Bulgarii utilizează pe scară largă beneficiile materialului lemnos pentru construirea casei lor și aranjarea acestora, pentru a face unelte agricole și obiecte de uz casnic. Războaiele frecvente la rândul lor, creează nevoia de dulgheri pentru producerea de echipament militar. La sfârșitul secolului al IX-lea Bulgaria are deja dulgheri artizani individuali. Cea mai mare perioadă de înflorire a tâmplăriei a fost în Evul Mediu și s-a terminat odată cu venirea Noii epoci în jurul secolului al XVI-XVII-lea. Pentru prelucrarea intensivă a lemnului ajută și prezența multor păduri în ținuturile bulgare. Până la sfârșitul secolului al XIX-lea regiunile nord-vestice ale Bulgariei sunt acoperite cu păduri de fag și stejar. Au fost tăiate de-a lungul timpului.

### DEZVOLTAREA PRELUCRAREA LEMNULUI DE-A LUNGUL SECOLELOR

În ultima etapă a dezvoltării epocii mezolitice (12000-8000 BC) printre triburile care populează estul bazinului mediteranean și Europa de Sud-Est, au loc schimbări economice, sociale, culturale și spirituale profunde. Aceste schimbări complexe determină o nouă eră istorică - epoca neolitică și începutul așa numitei „revoluții neolitice”. Acestea se datorează faptului că societățile umane au cultivat anumite tipuri de cereale și au îmblânzit unele animale. Se dezvoltă agricultura primitivă, care impune omului să aibă un stil de viață mai sedentar. Primii fermieri își construiesc casele lor de lut și vergi. Apar cele mai timpurii case terestre cu un plan dreptunghiular, împreună cu acestea și primele așezări. Se modifică radical și uneltele de producție care, deși încă din silex, piatră și os, se dezvoltă intens, în conformitate cu cerințele noului trai. De la consumator pasiv de vânat sălbatic și plante, fructe de padure și rădăcini sălbatice omul preistoric a devenit un producător de bunuri și a creat prima industrie prelucrătoare. Treptat, se creează oportunități mai bogate pentru extinderea și divizarea muncii sale. Apar și cele mai vechi meșteșuguri primitive. (Nikolov, 1974)

Exploatarea sistematică a resurselor forestiere ale țării noastre începe cu neolitizarea ei (a doua jumătate a sec. VII-lea BC). S-au curățat terenuri pentru agricultură, au fost necesari copaci pentru construcții, pentru unelte, ustensile și mobilier, precum și lemn de foc și arderea ceramicii. (Todorova, 1986)

Studiile arheologice ale așezării preistorice Ohoden - Valoga oferă informații valoroase cu privire la apariția primelor așezări timpurii din începutul Neoliticului în nord-vestul Bulgariei. În anul 2002 au fost descoperite găuri din coloane cu diametru de până la 0,45 m situate în partea centrală a Structurii 1 și tencuieli de cărămidă cu imprimeuri de grinzi scindate și gard viu. Acestea dovedesc că partea de suprafață și acoperișul casei au fost solide, masive și au fost purtate de grinzi mari de lemn. Analiza materialului bogat de lemn carbonizat arată că cel mai numeros este stejarul (aproximativ 76%). Probabil, atât în prezent cât și în neolitic pădurile de stejar au fost predominante în regiune și lemnul lor este material preferat pentru construcția de locuințe în locuința din neolitic timpuriu Ohoden - Valoga. În cantități mult mai mici este lemnul de corn și arin. Se întâlnesc, pin, ulm, frasin și plop. (Ganetsovski, 2009)

Printre satele studiate, cele din neolitic și calcolitic din Gradeshnitsa, ocupă primul loc. Sunt descoperite rămășițe de case, unități rezidențiale și inventar de acasă. Acestea oferă detalii despre ocupația, construirea de case și stilul de viață al vechilor locuitori. Așezările preistorice de tipul Gradeshnitsa aparțin unui complex neolitic și Calcolitic comun pentru sud-estul Europei.

În satul din neolitic vechi din zona Malo pole sunt descoperite rămășițele a 16 locuințe arse și distruse (Fig. 1). Toate acestea sunt la sol și au un plan dreptunghiular. Au fost construite în același mod cu stâlpii de lemn la sol, împletite cu tije. Pereții formați în acest fel sunt tencuiți în interior și în exterior cu un strat gros de lut amestecat cu paie. Case similare reprezintă și locuințele săpate în neolitic târziu în zona Lukanovo darvo, la vest de Gradeshnitsa.



*Imag. 1. Rămășițele locuințelor neolitice, cu urme de găuri din pari de lemn, s. Gradeshnitsa (Nikolov, 1974)*

Unele dintre uneltele descoperite, cum ar fi topoare de piatră, tesle și dălți sunt utilizate în construcția locuințelor și prelucrarea lemnului. (Nikolov, 1974)

Exploatarea resurselor forestiere devine deosebit de intensă în epoca cuprului, atunci când la nevoile de mai sus se adauga și materialul lemnos necesar pentru construirea fortificațiilor puternice, precum și cel utilizat în minerit și metalurgie.

Omul epocii cuprului taie zeci de mii de copaci pentru construcțiile sale. Doar trunchiurile cu diametre mici și ramurile sunt utilizate fara tratament suplimentar. Bustenii mai masivi au fost scindati în jumătăți cu ajutorul penelor de piatră și cupru sau în scanduri groase dreptunghiulare, care au fost utilizate în construcția de locuințe. Trunchiurile folosite în fortificații, de asemenea, au fost tăiate în două, uneori, dar pilonii principali ai acestor structuri sunt întregi și au un diametru de 0,40 - 0,50 m.

Din lemn au fost executate un număr de articole din aranjamentul interior al casei - măsuțe dreptunghiulare cu "picioare nituite" scunde, scaune mici cu spatele curbat și, probabil, vase din lemn - cazi, noshtovi (vase de lemn pentru frământarea aluatului), polonice, linguri etc., care însă nu au ajuns la noi.

Lemn special selectat și tratat în mod corespunzător a fost folosit pentru dibluri, știfturi, vile, arcuri, sulite, sageti și manere de arme, și sokhi, pentru a executa seceri și rukani (drawknives), pentru dispozitivele de gaurire și cele pentru obținerea de foc, pentru razboaiele de tesut, pentru arbori, furci de tors, fusuri, roți de ceramică și multe altele. Din bustenii mari s-au făcut și bărcile piroga (necesare pentru navigare fluvială).

Studierea tipului de lemn utilizat pentru construcții arată o preferință pentru stejar, probabil datorită durabilității sale.

Lemnul, împreună cu piatră, silixul, osul și cornul este cea mai utilizată materie primă în epoca cuprului. (Todorova, 1986)

În epoca Calcoliticului timpuriu, așezarea în zona Gradeshnitsei, Vratsa este înconjurată la vest printr-un șanț adânc și un val de pământ pe care este construită o palisadă de lemn.

Pe podeaua ramasițelor de locuințe, pentru a izola umiditatea și frigul de la sol, sunt plasate aproape una lângă alta grinzi de lemn, tencuite deasupra cu lut amestecat cu vegetație.

Ca urmare a studiilor realizate și materialelor descoperite se crede că locuințele au fost realizate din lemn paturi, rafturi pentru depozitarea inventarului, scaune, mese etc. Uneltele de cupru descoperite sunt utilizate de către locuitorii satului pentru construirea de case, altare și alte activități de zi cu zi, cum ar fi prelucrarea lemnului, fabricarea mobilei și multe altele. (Nikolov, 1974)

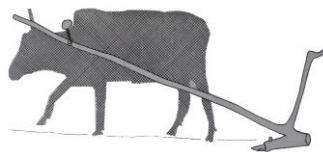
Săpăturile arheologice și studiile din nord-vestul Bulgariei, estul Iugoslaviei și sud-vestul României arată că în ultima parte a perioadei calcolitice în așezările preistorice au avut loc schimbări importante. Toate satele din acea regiune menționată a Balcanilor sunt întărite în continuare cu valuri de pământ, șanturi, ziduri de piatră și palisade de lemn. Astfel, apar primele așezări - cetăți, care releva ramăsițe din instalațiile de apărare și arme primitive pentru lupă (Zaminets lângă satul Dolna Kremena, Vratsa, înălțimea Tepeto lângă orașul Krivodol; Kaleto lângă satul Ohoden, Vratsa; lângă satele Krushovitsa, Galatin și Sofronievo, Vratsa, etc.). (Nikolov, 1975)

Legăturile economice și culturale intense și relațiile triburilor din ținuturile bulgare de astăzi cu zonele învecinate s-au consolidat și mai mult în Calcolitic. Se observă o unificare a culturii în cadrul comunităților culturale și istorice mai mari. Una dintre acestea cuprinde vestul Bulgariei, împreună cu ținuturile din estul Serbiei și Oltenia.

În epoca cuprului s-au dezvoltat agricultura, creșterea animalelor, vânatoarea, pescuitul, exploatarea și prelucrarea lemnului, realizarea uneltelor de producție și multe altele.

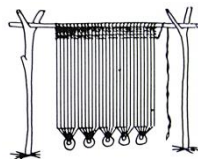
Printre uneltele utilizate în agricultură sunt: sohite (pluguri de lemn primitive) (Fig. 2), plantator din lemn, sape etc.

**Imag. 2.** Soha și reconstrucția grafică a uneia dintre metodele de folosire a acesteia (Todorova, 1986)



În timpul recoltării, mai ales la "secerarea" orzului sunt folosite seceri curbate din lemn, ale carora parte de taiere este formată din plăci de piatră. Sunt fixate de manerele din lemn, folosind răsini. Secerile cu manere din lemn sunt folosite și pe teritoriul României de astăzi. Incepe să se folosească războiul de țesut vertical (Fig. 3) a caruia structură este realizată din lemn. (Todorova, 1986).

**Imag. 3.** Reconstructia grafică a unui război de țesut vertical (Todorova, 1986)



În epoca bronzului uneltele muncii se diferențiază. Unele dintre cele mai comune tipuri sunt topoarele de piatră axă cu o gaură, care sunt utilizate pe scară largă în tăierea și prelucrarea ulterioară a lemnului necesar pentru construirea de locuințe, realizarea articolelor din lemn, excavarea barcilor din trunchiul unui singur copac etc. Două dintre satele studiate în apropierea orașului Oriahovo, existând în epoca bronzului, fac parte din așa-numita "Cultură Kotsofeni - Magura", care se dezvoltă pe ambele maluri ale Dunării. Uneltele descoperite și armele sunt similare cu cele găsite în Oltenia, sud-vestul României.

Utilizarea instrumentelor de fier în epoca următoare istorică permite tribalilor (trib trac care a locuit pe pământurile din nord-vestul Bulgariei de astăzi) să exploateze pădurile cu pricepere. Lemnul este folosit în construcții și pentru realizarea de mobilier, arcuri, săgeți, care etc. Pe parcursul întregii perioade se exportă cantități semnificative de lemn pentru pietele de desfacere ale Greciei și Asiei Mici. Terenurile tribalilor au fost cucerite de romani în 29 î.Hr. și incluse în provincia nou înființată Mizia. Orașele, la sfârșitul sec. I, devin centre de diferite meserii satisfăcând nevoile diferitelor segmente ale populației. Sunt create diferite asociații mesugărești numite colegii. În sec. II-III meseriile numeroase satisfac nevoile zilnice ale diferitelor segmente ale populației. În orașele dunărene, o mare parte din această producție este absorbită de tabăra militară situată acolo. Din cauza naturii producției sale meseriașii care produc produse din lemn, inclusiv care și carute, nu lasă aproape nimic urma. Romanii desfășurau activități sistematice multianuale de fortificare în legătură cu construirea și întreținerea grănitei Dunării de Jos în partea superioară și inferioară a Misiei. Cele mai vechi tabere au fost din terasament și lemn cu groapă, val, berma și zid fortificat ale cărora turnuri, scări și parti înalte au fost realizate din lemn. În antichitatea din lemn au fost realizate coloane, podiumuri, pereți, decorațiuni, porți și poduri (se crede că pentru trecerea Dunării romanii au construit nu unul, ci mai multe poduri din lemn).

Invaziile triburilor "barbare" pe terenurile de pe estul Balcaniciei în secolul al treilea, care continuă timp de aproape trei decenii provoacă o lovitură serioasă asupra economiei Traciei, Misiei și Macedoniei.

În orașele și satele de-a lungul Dunării se creează ateliere de fabricație și de reparații pentru barci.

Mestesugarii din sec. IV-V continuă să fie organizați în colegii. Treptat, autonomia lor este limitată. Cele mai comune mesuguri sunt cele asociate cu producerea de scule, articole de uz casnic, cu executarea diferitelor instrumente, cu construcțiile etc. (Istoria Bulgariei, 1979).

Dovezile scrise cu privire la viața economică și cultura materială a slavilor în țările lor dincolo de Dunăre sunt relativ rare. Acestea sunt însă completate prin obiectele bogate descoperite în ultimii ani, ca urmare a unor săpături arheologice efectuate în principal de către cercetători români. Ei spun că slavii cunosc deja plugul de lemn cu un varf de fier.

Din obiectele găsite în timpul studiilor așezărilor de pe teritoriul României de astăzi devine clar că la slavi și antii a fost dezvoltată tâmplăria. Sunt făcute diverse unelte agricole, diverse arme (arcuri, săgeți, sulite) războaie de țesut. Slavii făceau bărci cu care treceau Dunărea de multe ori. S-a constatat că, construcția lor de locuințe este destul de primitivă. Locuințele sunt semi-adăposturi, dar sunt și clădiri joase de un etaj deasupra pământului. În clădirea locuințelor sunt utilizate și materiale lemnoase. Așezările slave sunt situate în imediată apropiere a unor păduri imense. La sfârșitul secolului al VI-lea slavii au început să se așeze trainic în zonele ocupate de ei la



sudul Dunării. Bine dezvoltată este prelucrarea lemnului (locuințe, construcții, unelte agricole, războaie și pluguri). Din lemn produc vase și bunuri de uz casnic.

În legătură cu războaiele frecvente cu Bizanțul în sec. al VI-VII se dezvoltă în principal meseriile legate de producția de arme de atac și de apărare (sageti, arcuri, sulite), dispozitive pentru asaltarea cetăților - mașini catapulte, turnuri de batai, așa-numitele broaște testoase, scări de asalt etc. După înființarea țării slavo-bulgare meșteșugăritul primește un impuls semnificativ de dezvoltare. Pentru extinderea meseriilor de mare importanță se dovedește adoptarea creștinismului ca religie oficială. Începe construirea în masă de biserici și mănăstiri (Fig. 4), care necesită munca și priceperea meșteșurilor diferite.



*Imag. 4. Mașina de catapulta (Todorov, 1981)*

Tâmplăria este printre meseriile bine dezvoltate - unelte agricole, articole de uz casnic, arcuri, sageti, sulite, berbeci, scări de asediu, taran etc. Meșteșugurile legate de producția uneltelor sunt necesare și statului, având în vedere nevoile sale militare. Fierarii, dulgherii și alții produc cantități mari de săbii, sageti, sulite, scuturi la ordinul puterii, asamblau diverse echipamente de apărare și ofensive - turnuri de asediu, broaște testoase, scări pentru ocuparea cetăților, mașini catapulte etc. Un rol important au început să îl joace meseriile legate de construirea bisericilor și a mănăstirilor. Aici este folosită munca pictorilor și cioplitorilor. Meșteșurii li s-a ordonat să realizeze mobilierul de interior, articolele de menaj, decoratiunea etc. Pentru dezvoltarea acestor meserii există date relativ puține în sursele scrise din sec. XIII, XIV. Meșteșurii de sculptură prezintă înaltă tehnică. Cele mai importante centre de meserii, după cum arată datele din sursele scrise și din studiile arheologice sunt orașele mari la acel moment, inclusiv și Vratsa.

Pe lângă orașele, în sec. 13-14 meseriași se întalnesc și într-un număr de sate. Sunt menționați țărani care se ocupă cu împletituri de cosuri, tâmplărie și altele. (Todorov, 1981) În timpul perioadei timpurii de feudalism otoman tâmplăria continua să evolueze. Abia în perioada Renasterii însă iese în evidență și specificul tradițional al meseriilor de tâmplărie. Diversele caracteristici din stadiile incipiente de dezvoltare ale operelor lor devin manifestări tipice populare în construcția și decorarea locuințelor burgheziei bulgare care s-a născut. Artiștii ridicați prin meșteșugăritul urmează tradițiile artistice ale strămoșilor lor. (Koev, 1983)

Cea mai veche unealtă de muncă, asociată cu prelucrarea lemnului, este toporul, numit manara în nord-vestul Bulgariei. (Vakarelski, 1974)

În practică sa dulgherii utilizează și alte instrumente: ferastrău pentru tăierea lemnului, tesla pentru cioplit, sfredel, burghiu pentru găuri, kositsa, obirachka, rukan, skubar pentru decojirea copacilor și pila pentru a netezi suprafața. În inventarul unui atelier de tâmplărie intra și așa numitul magari, iepure, catea, scaun cu garvanitsa (dispozitiv special de lemn cu axe pentru presarea obiectului care trebuie tratat). Pe acest dispozitiv se fac cercuri pentru butoaie. Meșteșurii dulgheri îndreaptă lemnul încălzindu-l sau punându-l în apă clocotită, după care îl stivuesc cu pietre grele sau punându-l în forme speciale numite matrite. Cu prelucrarea lemnului sunt legate următoarele meserii: carutarie, tâmplărie, strungarie, dogarie, împletirea de cosuri, producerea de samare și altele. (Koev, 1983)

Datele privind natura producției artisanale în Vratsa, în sec. XV - XVIII sunt în general limitate iar cu privire la prelucrarea lemnului, în special, lipsesc deloc. Ca un centru de meșteșuguri, Vratsa datează din secolul al 17-lea. Meșteșugurile vechi și breslele continua în mod tradițional existența lor până la Eliberarea și chiar după aceea. Unii din cei mai cunoscuți isnafi din oraș sunt dogarii, carutasii, producătorii de hardaie etc. În sec. 19-lea și mai ales după războiul din Crimeea în producția artisanală are loc o modificare substanțială care rezultă din relațiile pline de viață de marfuri și de bani și sub influența relațiilor penetrante burgheze de manufactură în economia urbană. Importurile crescute de bunuri fabricate ieftin din țările capitaliste avansate au început să concureze cu meșteșugurile locale, amenințând sectoare industriale individuale cu distrugerea. Unele meșteșuguri au început să declină, iar altele care reușesc să se adapteze la noile condiții, la cerințele pieței locale și străine reușesc. (Kosev, 1976)

Pana la Eliberarea tamplaria a existat impreuna cu zidaria. Apoi a devenit mestesug separat, numit adesea scaunari. Tamplarii (numiti de la sfarsitul secolului XIX si scaunari) au fost dulgheri de tamplarie, si anume de usi, ferestre, mobilier, dulapuri (zidite in perete), scaune cu trei si cu patru picioare, mese, lazi de mireasa, scari din lemn, balustrade de antreu, grajduri sau alte tipuri de obiecte de lemn. Dupa cazul si scopul in scaunariul (tamplaria) s-au utilizat in principal rasinoase sau lemn de esenta tare - stejar, nuc, ulm, fag etc. Usile vechi sunt numite kushaklii in conformitate cu sudura scandurilor. Numele vine de la kushak care inseamna in general grinda pusa transversal peste scandurile usilor, gardului, lazilor si peretii de lemn la hambarul pentru a le conecta strans. De multe ori pentru rezistenta si mai mare tamplarii treceau prin scandurile separate si kushak-ul cuie lungi de fierar cu capete mari de pe partea de fata a usii iar de dincolo se zaperchenvali. Aceasta usa si acum se numeste usa forjata. Se intalneste la pivnite si subsoluri, dar mai ales pe portile de curte. Vechile tipuri de ferestre au fost mici - cu doua cercevele. Seara ferestrele sunt inchise cu obloane interior.

Tamplarii faceau ferestre cu deschidere interna si externa, cu cate doua, trei si patru cercevele (cadre). Prima mobila introdusa in casele mai vechi sunt scaunele joase omniprezente. De la inceputul secolului al XX-lea, impreuna cu cele cu trei picioare, se raspandesc foarte repede si scaunele cu patru picioare. Pana atunci de multe ori s-au asezat pe perne.

Mesele inlocuiesc prea tarziu siniile (sofra din lemn rotund). Utilizarea paturilor pana atunci, de asemenea, e rara. Scaunarii fac mai intai paturi de strung, inlocuind paturile de lemn. Cele patru picioare sunt realizate din strung. Mai tarziu devin la moda paturile a caror parte de fata si spate sunt umplute cu tavi (scanduri).

Prima mobila a camerei cu semineu a fost dulapul - dulap incorporat in perete pentru depozitarea de paine si alte produse alimentare sau obiecte de bucatarie. Pentru casa noua tamplarii faceau rafturi de lemn pentru cazanele cositorite pentru apa si dulapuri pentru depozitarea hainelor si mobilier de casa. In toate camerele la aproximativ 25 cm de tavan se introduc rafturi din lemn, care de obicei incercuiesc doi pereti liberi ai camerei si servesc pentru aranjarea vaselor de cupru (Fig. 5), castroanelor si a altor bunuri de uz casnic.



**Imag. 5.** Lada de mireasa cu captuseli metalice, Vratsa,

incep. sec. XX-lea, Vratsa

Mobilier omniprezent permanent sunt lazile antice, care au dobandit notorietate ca cufere brasovene. Tamplarii fac scari din lemn si balustrade din cerdac. Vechile hambare din lemn vechi sunt, de asemenea, activitatea tamplarilor. Setul de unelte al tamplarilor se caracterizeaza cu setul de rindele: kopach, glädik, dvoinik, plan, kitvalts, koltsär, tablorok, falts. O parte integranta a rendelilor sunt si diferitele sfrEDELE (burghii), dalti, ferastrai cu rama pentru curbe, ferastrau pentru potriviri. Tamplarul are un contor, scoabe, supape de strangere de scanduri lipite, supapa pentru ascutit ferastraie si alte unelte auxiliare. Locuitorii din Vratsa incep sa se ocupe in sericicultura de la mijlocul secolului al XVIII-lea. De atunci se fac dulapuri din lemn pentru filarea matasii din asa-numitul tip "Vrachanski", razboaie casnice de tesut si altele.

Strungaria este direct legata de tamplaria in dezvoltarea sa ulterioara. Initial mestesugarii fac mici obiecte strungate de strung manual primitiv, pana de curand pastrat si utilizat de cei care fac fuse. La executarea fluierelor si cavalelor se foloseste un asemenea strung manual dar putin mai mare. Aceste doua tipuri de strunguri manuale au fost mecanizate de mult timp la utilizarea maruntaielor inca in secolul trecut. Strungarii fac si gavane (capace), vase pentru vin, vase din cupru, castroane, sofrale (paralii), ulcioare, mortar (vase adanci pentru baterea sarii, piperului) si altele. (Koev, 1983)

De la mijlocul secolului al XVIII-lea, locuitorii Vratsei incep să se ocupe de sericicultura. De atunci se realizeaza dulapuri din lemn ("tip Vratsa") pentru toarcerea matasii (Imag. 6). Se fac, de asemenea, războaie de țesut casnice (Imag. 7), unelte pentru producția de cânepă, lână și bumbac (Imag. 8)



etc.  
**Imag. 8.** Unelte pentru prelucrare de cânepă, lână și bumbac, Reg. Vratsa, sec. XIX-lea, MRI - Vratsa

Unul dintre

comerciantii proeminenți din Vratsa în mijlocul secolului al XVIII-lea este Hadji Tosho Tzenov, mostenit de fiul sau Dimitraki Hadzhitoshev. Printre produsele pe care le vand, mentionate în documentele turcesti și în notițele lor comerciale se numără: seul, mierea, ceara, produse alimentare, vinul și tuica, ceea ce implica utilizarea containerelor din lemn pentru preparare, depozitare și transport. Probabil, în acest moment, este bine dezvoltat ca meșteșug și .

În trecut hardaiele au servit pentru stocare de făină, de varză murată, pentru baterea untului în fabricile de produse lactate și în casele, pentru stocare de ulei. Pentru inele utilizau tije de alun.

Viticultura ocupa loc principal în sursa de venit a populației din Vratsa iar comerțul cu vin - prea profitabil. O treime din producția este plasată în afara districtului Vratsa. (*Istoria Vratsei, 1976*)

Se fac butoaie de stejar, șanțuri săpate din lemn pentru transportarea strugurilor, butoaie de 5000 litri „vozilnitsi”, putini și butoiașe. (**Imag. 9**).



**Imag. 9.** Sunt săpat de lemn pentru transportul de struguri și butoaie de 5000 l „vozilnitsi”, MRI - Vratsa

Vinificatia și creșterea vitelor dau un impuls dogariei. Breasla dogarilor crește și are până la 50 de meșteri și mulți ucenici. Ei au de lucru pe tot parcursul anului. Fac butoaie de stejar, povozî, șanturi săpate din lemn pentru transportarea strugurilor, butoaie de 5000 de litri („vozilnitsi”), hardaie, butoaie. Întrucât Vratsa începe să exporte brânza, unt și sear, dogarii, pentru a satisface nevoile fac și butoaie din scânduri de stejar pentru acest scop. Scândurile sunt obținute în principal din satele muntane. (**Yotzov, 1998**)

Producătorii de vinuri din satele Vratsei folosesc pentru a-și transporta produsele lor până la piete din Țara Românească butoaie speciale de transport (povozî). Ca diferențiată de dulgheria, dogaria are propriile sale unelte tipice: vator - feraștrău gros arcuit, ogribachka, krajilo, iznimalo și altele. Meștesugarii de hardaie foloseau și așa numita krivitsa (topor curbă). (**Vakarelski, 1977, 357**)

Schimbările profunde care au avut loc în viața politică și economică a Bulgariei, după eliberarea sa, au reflectat și aspra meșteșugurilor vechi. Unele dintre acestea slabesc treptat. Se deschid ateliere noi producătoare de bunuri, care să răspundă la cerințele vieții moderne. Treptat, la începutul secolului XX-lea, multe dintre aceste ateliere sunt transformate în fabrici, creând astfel condiții pentru penetrarea continuă a producției industriale.

Transportul de bunuri către diferite piete și orașe se face cu carute, ceea ce implica dezvoltarea caruteriei ca ocupație în timpul secolelor. La început, acestea sunt complet din lemn și facute mai primitive, trase de bivoli și boi. Odată cu dezvoltarea fierăritului carutarii încep să producă, în al doilea deceniu al secolului XX și mașini de cai cu axe de fier și caroserie complet impanzită. După introducerea în masă a carutelor noi, carutarii încep să se asocieze cu fierarii și ia naștere noul meșteșug al carutasilor și fierarilor. La carute carutarii au început să producă și lazi. (Koev, 1983, 124) În primii ani de după Eliberarea în Vratsa lucrează 6 ateliere de carutasi. (Doynov, 1979) Necesitatea de vehicule moderne, ușoare și confortabile în țara noastră încurajează dezvoltarea caruteriei moderne. În cazul acesteia se impune nu numai strict diferențiată și organizarea mai multor meșteri specializați - meseriași: carutasi-dulgheri, fierari, tapiteri și vopsitori. Ei trebuie să fie instruiți mult timp și perfecționați. În plus și materialele pentru tratarea, în special partiturile de lemn ale cabrioletelor au fost de frasin sau ulm. (Koev, 1983)

Industria caruteriei în Vratsa este foarte bine dezvoltată. Mito Orozov este înființatorul ei. După eliberarea Vratsei, el a deschis un atelier privat. În 1887 el a transformat-o în prima fabrică de cabriolette și trasuri în țară, pe care a numit-o „Carutaria Mito Orozov”. La sfârșitul secolului al XIX-lea carutaria „Mito Orozov” aprovizionează cu producția sa întreaga Vratsa și mai multe orașe ale țării. Pentru producția sa renumitul vratsian primește premii de la expoziții din Plovdiv, Ruse, Plevna și Londra (Expoziția balcanică în 1907). (Yotzov, 1998)

Mito Orozov face de ucenicii si calfele sale Tsvetko Avramski, Angel Rachinski si altii mesteri independenti de masini si cabriolete. Dupa moartea sa, in 1923, fabrica sa industriala este preluata de cei doi fii ai sai, Peiko si Todor Orozovi care introduc masini noi. Productia este diversificata cu noi modele de masini - peste 30 de tipuri de vehicule. Printre acestea se numara trasurile obisnuite, britzka, trasurile pentru doua persoane, sanii de trasura, dricuri de lux si ambulante - una dintre marfurile lor de comanda personalizata in timpul al doilea razboi mondial, asa numitele masini de "soda", 3-4 tipuri de carute de tip local, carute de tip banatean si sarbesc, masini pentru gunoi si alte tipuri de camioane. In atelierul se produce si orice inventar de uz casnic: schi, carucioare, lazi din lemn, butoaie de pulpa. In anii '30 ai secolului al XX-lea acesta a inceput sa raspunda la necesitatile statului pentru trasuri de doua persoane, cabriolete si altele. Preia si rolul de furnizor principal de automobile al familiei regale. (Mankova)

In anii '20 ai secolului XX in Vratsa a fost infiintata cooperativa de fierari "Granit". Aceasta produce vehicule - carute, masini, trasuri, britzka si platforme si a durat pana la mijlocul anilor 40 ai secolului XX. Vratsa are si un atelier de lucru pentru podele si kalapi lui Ivan Matov. El produce si banci scolare. Exista o multime de ateliere de tamplarie, printre care sunt cele ale lui Angel Parshorov, Mancho Sveshtarov, Haralampy Papkaliyski iar atelierul fratilor Serapionovi este echipata cu cele mai moderne piese si masini pentru strunjire. Petar Tsokov are fabrica de matrite pentru incaltaminte. Pentru pregatirea teoretica a viitorilor mesteri si lideri ai intreprinderilor industriale si mestesugaresti legate de prelucrarea lemnului la inceputul secolului XX in Vratsa au fost deschise Scoala complementara de mestesugarit "Dimitar Savov", Scoala industriala de carutari si scaunari "Cneaz Simeon" si altele. (Yotzov 1998)



*Imag. 11.  
Vehicule  
produse in  
fabrica lui  
Orozovi,  
Vratsa,  
sec. XIX-  
lea*

Kopanicharstvoto (excavare manuala a lemnului) este o ocupatie veche. Maiestria este trecuta de la tata la fiu. Kopanicharii lucreaza in principal pentru a-si satisface propriile nevoi de vase primitive, dar intregi si functionale. Aceasta ocupatie nu necesita o pregatire speciala sau formare continua si echipamente sofisticate. Cel mai des folosite specii de arbori, preferate de kopanicharii sunt nucul, frasinul, paltinul, perele, merele si pruna. Tehnologia de realizare si instrumentele pe care le folosesc nu au primit nici o dezvoltare a lungul timpului. Si acum principalele instrumente ale kopanicharilor sunt kustur, iznimalo, topor, tesla, compas, cutit si dalta (Fig. 12). Cu ajutorul lor fac multe articole pentru uz personal si casnic: linguri, kituri pentru linguri, ciomage, kuteli (cesti mari cu maner pentru apa si lapte) pahari, solnite mici, kopanki si multe altele (Fig. 13).



In 1923, in Vratsa, fratii tamplari pop Damyanovi si Ivan Petrov au infiintat o fabrica moderna, numita "Stejar", moderna pentru perioada de atunci, pentru productia de usi si ferestre si mobilier din lemn masiv. Aceasta este echipata cu un numar mare de masini achizitionate din Germania. In fabrica nou deschisa incep munca 24 de mesteri dulgheri, printre care Haralampy Papkaliyski, Pusho Ivanov, Ivan Tzenov, Nikola Filipov, Todor Filipov, A. Tabakov, Petar Venkov, Mito Paralyuzov, Gheorghe Filipov, Tsvetko Rashev, Ivan Samardzhiyski si altii. In fiecare an fabrica participa cu stand propriu in cadrul Targului local traditional, precum si la Targul de mostre din Plovdiv. Pentru calitatea buna a produselor fabricate depun marturie numeroase certificate si premii, precum si o medalie de aur obtinuta la Targul Plovdiv. Treptat, sortimentul este imbogatit cu productia de banci si rechizite scolare. Produsele se impun rapid pe piata, iar fabrica incepe producerea de mobilier necesare pentru dotarea scolilor, caselor de cultura si alte cladiri publice.

Treptat “Stejarul” a devenit o fabrica mare de mobilier. Prelucrarea lemnului nu este traiul principal al populației din Vrața și Reeg. Vrața, însă ajută la dezvoltarea sa economică și culturală de-a lungul secolelor. Aceasta lasă o urmă de durată în patrimoniul istoric al Bulgariei.

### SCULPTURA IN LEMN

Sculptura in lemn este o prelucrare de arta a lemnului prin taiere (filetare) diverselor motive decorative si imagini. Cuvantul se refera si la rezultatul acestui proces creativ. Numai cineva care simte lemnul cu inima sa are puterea de a crea sculptură - plina de viață și spirit. Sculptura in lemn pe teritoriul Bulgariei era cunoscuta slavilor antici. Ei isi construiesc casele in principiu din lemn, decorand stalpii si grinzile cu caneluri si arcuri. Din monumentele ulterioare ale artei sculpturii in lemn in Bulgaria se poate vedea modul in care aceasta se dezvoltă sub influenta culturii materiale bogate ale tracilor, grecilor si romanilor. Intr-o etapa ulterioara aceasta arta este influentata de culturile musulmane, rusesti si occidentale. Din cauza naturii perisabile a lemnului si din cauza frecventelor razboaie si incendiile conexe nu au ramas monumente ale sculpturii din limn din primele secole ale statului bulgar. Dar, ne putem da seama de ornamentul si stilul decorarii sculpturii de atunci de pe fragmentele ceramice pastrate, decorate cu motive florale si geometrice, de pe capitelluri de piatra, coloane si detalii arhitecturale, decorate cu reliefuri. Cateva date despre arta sculpturii in lemn exista si din timpul al doilea Imperiu Bulgar. De pe putinele monumente conservate, cu toate acestea, se poate concluziona ca, in sec. XIII si XIV sculptura in lemn a fost la o mare inaltime. Sculptorii impodobesc casele feudalilor si bisericile. De la caderea Bulgariei sub dominatia otomana, pana la sfarsitul secolului al XV-lea viata culturala incepe sa moara. Multe sate au fost distruse, iar populatia a fost ucisa sau imprastiata. Treptat, impreuna cu constructie renaste si sculptura in lemn. (Drumev, 1955) Sculptura in lemn se raspandeste rapid in timpul Renasterii in secolul al XVIII-lea si al XIX-lea. Este impartita in doua ramuri - laica si religioasa, care se dezvoltă in mod independent. Sculptura in lemn bisericeasca este mai festiva si reprezentativa si are propriile sale legi. Aceasta decoreaza iconostasele bisericesci, tronuri arhieresti si biserici, amvoane si unele obiecte bisericesci. In principal, in cadrul acesteia se infiinteaza scoli separate de sculptura in lemn - in orasele Triavna, Samokov, Debar, Kalofer si altele. Fiecare are propriile sale teme, tehnici, flori, figuri, compozitii si idei. Tipice motive decorative sculptate sunt compozitiile figurative, intretesuturi si arabescuri, motivele florale ca rozeta, floarea-soarelui, vita de vie, frunzele de stejar, “Copacul Vietii”, imaginile de animale ca capul de leu, grifonul, sarpele, vulturul, paunul, privighetoarea. **Pana in secolul al XIX-lea sculptorii au fost numiti si marangozi.** Pe parcursul acestei perioade zugravitul si sculptura se dezvoltă impreuna si multi dintre cei mai buni mesteri zugravi, si constructori, s-au ocupat de prelucrarea lemnului. Ocupatia sculptorii marangozi se transmite de la tata la fiu si de la bunic la nepot. Se dezvoltă intregi clanuri si generatii, cunoscuti si necunoscuti stapanitori ai mestesugariei fine. In fiecare primavara mesterii ajung la toate colturile pamantului bulgar. (Miltcheva, 1989)

Sculptura in lemn este una din meseriile care adauga frumuseti si estetica in viata bulgarului. Sculptura ciobanului este cea mai simpla ca tehnica. Lucrarile ei sunt in principiu, ciomege, fluieri, flaute, si alte similare cu forme simple si decoratiuni. In timpul dominatiei otomane sculptura in lemn se foloseste in gospodarie pentru a decora linguri, solnite, furci, cobilite, vedre, etc., iar in epoca Renasterii se aplica in locuintele pentru decoratiunea usilor, comozilor, coloanelor, dolapurilor, tavanelor etc. Sculptura in lemn devine meserie independenta dupa Eliberarea. Inainte de acestea se practica impreuna cu constructiile si iconografia. In anii dupa Eliberarea, sculptura nu reuseste sa se conecteze in stil cu noile tendinte in arhitectura si trecere la forme mai mici - tigareta, albume, suveniruri si multe altele. Sculptorul in lemn trebuie să aibă ochi exact, mână puternică și suflet bogat in imaginatie. Doar artiști înzestrați cu aceste calități absorb frumusețea care vine de la viață și de natură, o rup prin propria lor imaginație și cu ajutorul talentului său, inspira pe lemnul și acesta se naște din nou, pentru a încânta ochii și sufletele noastre. Reprezentant proeminent al sculpturii artistice din Vratsa in secolul al XIX-lea este Anghel Orozov. In decembrie an. 1924 si-a inregistrat propria sa companie “Magazin si atelier “Arta”, in care sunt realizate: iconostase sculptate de casa si accesorii, tavi, platouri, vase de vin, ceasuri, articole de papetarie, orice tipuri de cutii, modele miniaturale de repere si multe altele produse. Lucrarile sunt plasate atat pe piata bulgara cat si pe cea europeana. Cu productia sa Anghel Orozov participa la targuri si expozitii si obtine numeroase premii si distinctii. Impresionante sunt talentul si abilitatile mesterului autodidact la executarea machetelor de Turnul Eiffel (Imag.





16), cladirea Casei de Turism din Vratsa (Imag. 17), altarul de casa, ilustrand o scena biblica "Nasterea Domnului" (Imag. 18), sculptura fina a mesei de toaleta de dama si o cutie pentru accesorii etc. Anghel Orozov este definit ca fiind "parintele sculpturii in lemn artistice din Bulgaria" iar activitatea si rolul sau de lider in acest domeniu in regiune si tara a fost comparata cu activitatea si scoala meșterilor de la Nuremberg pentru toata Germania, motiv pentru care si Vratsa e poreclita "Nuremberg-ul bulgaresc".



**Imag. 16. Macheta Turnului Eiffel, realizata de A. Orozov, Vratsa Vratsa**

**Imag. 17. Macheta cladirii Casei de turism din Vratsa, realizata de A. Orozov,**



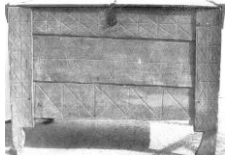
**Imag. 18. Macheta unui altar casnic, ilustrand scena biblica „Nasterea Domnului”, realizata de A. Orozov, Vratsa**

In anii '60 - '80 ai secolului XX-lea autorii de sculpturi percep în lucrările sale tradițiile renașcentiste, căutând să-si "sublinieze apartenență lor nationala" și "le transforma în imagini cu impact monumental si caracter individual"

### SCULPTURA IN LEMN PASTORALA (CIOBANEASCA)

Obiectele pe care pastorii le fabrica din materialul abundent si usor de prelucrat, iar apoi le decoreaza cu sculptura sunt destinate pentru a satisface nevoile traiului sau a anumitor activitati de productie. Obiectele care pastorii le-au fabricat din materialul abundent si usor de prelucrat, iar apoi decoreaza cu sculptura sunt destinate pentru a satisface nevoile traiului sau a anumitor activitati de productie. Sculptura pastorală este in primul rand superficiala ca tehnica. Este numita, de asemenea, "sculptura in lemn de raboj", deoarece aminteste de canelurile pe rabojul (stic pentru tinerea conturilor). Cel mai frecvent lemnul este brazduiit cu figuri geometrice - patratele, romburi mici, triunghiuri, meandre, zigzaguri. Uneori, aceste motive construiesc intreg compozitii care sporesc efectul artistic. Capodopera in arta pastorilor este includerea elementelor zoomorfe si sculpturi inteligente. Acestea sunt realizate pe manerele ciomegilor, pe manerele paharelor si lingurilor sau capetele cobilitelor. Un element des intalnit este ca manerul ciomegului sa fie sub forma unui sarpe sau dragon. Un alt motiv folosit este ca manerele sau capetele sa fie sub forma unei anumite pasari. Ciobanii - sculptori folosesc pentru operele lor diferite tipuri de lemn, oferit in abundenta de padurile in care hoinaresc cu turmele lor. Sunt preferate acele specii care au o textura neteda si structura ferma - cires, nuc, carpen, lemn cainesc, pere, artar, alun. Se foloseste si materialul de tei, plop si plop tremurator, a carora structura este mai moale, dar neteda. Mai rar este folosit stejarul si fagul, in timp ce cel mai putin utilizate sunt speciile de conifere. Unelte principale utilizate pentru sculptura pastorală sunt: toporul, cu care se obtine materialul si se efectueaza tratamentul sau dur; cutit obisnuit, cu care in functie de obiectul si de decoratiunea sa se trateaza intregul sau o parte din acesta; kostur (cutit cu calcai), cu care se fac obiectele mai mici sau detaliile in decoratiunea; "iznimalo" - cutit cu o forma curbata ca un semn de intrebare sau un varf filetat lateral si in sus. Cu acesta se dalteuiesc solnite si pahare. Mai rar se folosesc sabloane de fier ("zambi"), cu care, prin batere se decoreaza motive mici (cercuri, curbucee, stelute) si sile, care se utilizez tare incalzite la aplicarea decoratiunii. Cu compas din lemn sau fier se contureaza diverse cercuri si se stabilesc distantele dintre elementele decorative.

Pastorii bulgari - sculptori fac multe articole pentru uz personal si domestic: solnite mici, kopanki, krini, fluiere, scripci, vase de vin, fuse, prosfornitsi, cobilite, comode etc. Le decoreaza cu doua tipuri de fire in mai multe tehnici: scrisa (marcata cu carbune sau alti coloranti); profunda (tri-dimensională, cu un ornament evidentiati de fundalul); ajurata, arsa si zambata (batuta cu zambe). Mai rar se intalneste filetura de relief si cea sculptura. In timpuri mai recente, sculptura pastorală este marcata cu initialele numelui sculptorului, chiar si cu nume intregi si date. (Koev, 1983, 130)



**Imag. 20. Lazi, incep. sec. XX-lea, reg. Vratsa. Sunt realizate din scanduri de fag, legate cu cele patru picioare verticale prin**

*decupare. Partea de fata a lazii este decorate cu sculptura pastorală de suprafata compusa din motive geometrice.*

*a) Scandurile printr-una si picioarele sunt colorate in rosu*

*6) Pe scandura din centru e ilustrat un sarpe*

Printre diferitele obiecte, facute de pastorii-sculptori, o pozitie centrala ocupa furcile de tors. Aceasta este determinata atat de varietatea formelor si bogatia decorarea lor, precum si de distribuirea lor in masa. In timpul Renasterii, si mai tarziu, in satul bulgar nu exista nici o femeie care sa nu stapaneasca maiestria toarcerii. Furca frumoasa este cadou dorit si asteptat pentru fata, sotia sau sora. In multe cantece populare abilitatea tanarului de a face o furca frumoasa se arata ca fiind cruciala pentru a castiga bunavointa fetei iubite.

Tipul si decorarea furcilor de tors sunt prea diverse furci. In functie de forma krajiloto (extensie in partea superioara a furcii, la care este atasat materialul de tors) se disting mai multe grupuri. La furcile cu krajilo in forma dreptunghiulara sau rotunda din intreaga scandura, centrul de decor este krajiloto. Acesta este intotdeauna taiat ajurat, astfel incat se formeaza motive geometrice concentrice. Tipice sunt motivele stilizate de plante si animale, care completeaza cele geometrice de-a lungul "cozii si fusului", care se incheie, uneori, cu o figura de aproape tridimensionala a unei pasari. Furcile in cazul carora krajiloto este inlocuit cu o ingrosare naturala cu forma de con se disting cu decoratiune geometrica bogata, care acopera bine o mare parte a suprafetei lor. Opere frumoase ale pastorialor-sculptori sunt furcile numite "stalki", care nu se etanseaza pe cureaua ci sunt fixate pe un suport circular sau dreptunghiular. Multe dintre ele sunt caracterizate printr-o decorare extrem de bogata, care le acopera in intregime. Unele dintre cele mai vechi exemple de sculptura pastorală sunt furcile de tors facute de ramuri pastrate ale tulpinei simetric situate si atasate la aceasta. Decorarea lor este axata exclusiv pe tulpina centrala. (Puntev, 1979)

Numai in Vratsa au existat mesteri de furci in forma de sulita. (Konstantinov, 1979, 216-217) Tipice pentru sculptura pastorală sunt cestile frumos lucrate, distribuite, in principal, in doua tipuri - deschise si cu tavan micut. Primele sunt folosite pentru baut de apa, iar cele doua pentru lapte. Tavanul micut are intotdeauna doua deschideri: una mai mare - pentru turnarea laptelui si una mai mica din care se bea. Cestile pastorale sunt de obicei realizate din lemn de esenta tare. Culoarea lor intunecata si stralucitoare este rezultatul ungerii cu ulei, care faciliteaza sculpturarea lor si protejeaza paharul terminat de crapaturi. Decorarea lor, aproape fara exceptie, este geometrica si intotdeauna foarte superficiala, astfel incat sa nu slabeste taria lor. Cu o gama larga se disting manerele cestilor. Interesante sunt si lingurile, care, la fel ca cestile, ciobanii le fac in primul rand pentru propriile lor nevoi. Sunt realizate din lemn moale, cu decoratiune, axata pe manere, care uneori se termina cu munca deschisa sau cu figuri de pasari deosebit de stilizate. (Puntev, 1979) Ciobanii folosesc de multe ori pentru a face ustensile si recipiente pentru traiul lor si scoarta copacilor. De exemplu, din coaja de tei, decojita primavara dezbracat, se strang pahare pentru apa si lapte, kutli, urciosre etc. (Veleva, 1983, 86)

Pentru propriile lor nevoi ciobanii isi fac si o serie de instrumente muzicale - scripci, flaute, diverse fluieri decorate cu sculptura geometrica de foarte mica adancime. O atentie deosebita este acordata flautelor, ale carora decoratiune este adesea suplimentata cu diferite incrustatii de sedef, oase sau fire de argint. Pe unele scripci se observa are stilizari remarcabile de figuri umane si pasari.

Sculptura pastorală atinge realizari artistice exceptionale in producerea asa numitelor "carlige" la ciomegele pastorialor (Fig. 21).



Unele dintre acestea sunt cu decorul tiptic geometric, dar sunt si alte care sunt incercari de succes pentru sculptarea rotunda. Imaginea preferata este capul unui berbec al carui corp se transforma intr-o coada de sarpe. Ciobanii manifesta maiestrie sculpturala si in productia unui numar de articole pentru uz casnic: sfesnice, scaune, umerase, cobilite, prosfornitsi, lazi etc. Cu atentie speciala decorau cobilitele cu care fetele si miresele aduceau apa, precum si lazile de familie, ale caror panouri mari permit

realizarea de compozitii ornamentale complexe din modele geometrice caracteristice. In unele cazuri, prin decorarea lor se realizeaza un efect suplimentar prin colorarea firelor. (Puntev, 1979)

In fondurile Muzeului Regional de Istorie se pastreaza multe exemple de sculptura pastorală din regiunea Vratsa. Printre acestea se numara: kit de linguri (realizat din scorbura lemnului, afumat pana la negru din s. Veslets, lingura dubla ciobaneasca (sglâbnitsi, sklôpnitsi) din lemn de tei, realizata de un cioban din s. Devene in mijlocul secolului XIX (Fig. 22); lazi pentru haine (sicrii) cu ornamente geometrice si florale incizate, scripca din dud (s. Varbeshnitsa), capace din lemn, linguri, cobilite, pahare, kopani, furci sculptate, просфорник din lemn de tei (rotund cu sculptura adanca), kupel din stejar, flaute si fluier ciobanesc (tsafara) din lemn maracini, ciomag ciobanesc sculptat din alun si multe altele (Fig. 23).



In timpul Renasterii sculptura pastorală este transferata la locuinte si se dezvolta

in compozitii complexe artistice pe tavane, iconostase bisericesci, tronuri arhieresti etc. (Koev, 1983, 130) Casa lui Dimitraki Hadzhitoshev din Vratsa, probabil, construita la sfarsitul secolului al XVIII-lea a fost caracterizata cu detaliile arhitecturale realizate cu precizie, coloane, balustrade, plafonane si pragurile superioare ale usilor cu decor frumos de sculptura in lemn.

Sculptura pastorală devine stil si se transforma in traditie care intra in decorarea generala a casei. Sculptura pastorală isi modifica caracterul sau original si dindecoratiunea pe obiecte individuale, aceasta devine un element in decorarea casei. Aici este mare si bogata cu motive (Fig. 24).



Sculptura incepe din exteriorul de la proptelele mici exterioare. Pe grinzile de lemn sub placile de piatra de pe tavanul mesterii fac cu tesla sculpturi mari, taieturi care dobandesc in cele din urma culoarea ferigii arse. Patina anului nobileaza aceasta decoratiune pe grinzile verandei. Deasupra lor puneau cate doua suporturi pe care le-au decorat cu intreruperi, "calcaie mici" si chiar rozete. (Miltcheva, 1989) Mai tarziu, acest tip de sculptura intra in

diferitele meserii, care au folosit lemnul. Cu o astfel de sculptura sunt decorate micile articole de strungar, vase din lemn, cutii, samare, cobilite, tigareta, cutii de tutun si multe altele.

### SCULPTURA IN LEMN BISERICASCA

O parte integranta a iconografiei din regiunea Vratsa este sculptura in lemn. O trasatura caracteristica a icoanelor din Vratsa in intregul secol al XVII-lea si la inceputul sec. al XVIII-lea este incadrarea din lemn sculptat care sugereaza productia sculpturilor din lemn ale icoanei in atelierul pictorului. (Mladenov, 1976, 447)

In secolul al XVIII-lea pictorul si gravorul sunt prezentati in aceeasi persoana. In timpul Renasterii are loc separarea acestor doua activitati creative. (Angelov, 1992) Iconostasul, caracteristic doar bisericilor ortodoxe, la aparitia sa a reprezentat un zid masiv de caramida cu gauri si locuri pentru icoanele.

Abia in secolul al XVII-lea acesta a inceput sa fie facut din lemn, decorat cu flori sculptate intretesut pictate si motive ornamentale. (Tarashoeva, 2009)

Iconostasul bisericesc este bariera din lemn, care se inalta in biserica si separa partea sa estica, numita absida. Iconostatul este inalt, ajunge aproape de tavan si este decorat bogat cu sculptura. Pe acesta sunt arangate icoanele. Exista una centrala (portile regale) si doua usi laterale. Este compus din mai multe centuri orizontale, cu functii diferite.



Reprezinta o structura de sprijin facuta de grinzi de stejar, parti supralicite sau curbate si constructie de umplere cu fire. Mesterii care au facut decorarea iconostasului, fac si constructia sa. Sculptorii au inceput sa decore bogat iconostasele. Mesterii patrund in lemnul in doua si trei etaje. Aceasta sculptura este numita "kabartma" - fiearta, pliata. Apare relieful mare, la care sculptura este tinuta pe baza cu inel de lemn. (Miltcheva, 1989, 4)



Principalele unelte cu care lucreaza stapanii sculpturii artistice sunt diferite tipuri de dalti, numite shupotili. Diversitatea lor consta in profilul lamelor si in manerele curbate (Fig. 26).



Decorariunea de sculptura este concentrata pe coloanele si frizele iconostasului. De-a lungul timpului, metodele plastice s-au perfectionat si sculptura in lemn au aparut si scene figurale care descriu subiecte biblice si evanghelice. (Tarashoeva, 2009) In Vratsa nu sunt pastrate iconostase cu sculpturi pe acestea din sec. XV - XVI-lea.

Sculptura in lemn a iconostaselor din sec. XVII - XVIII-lea din bisericile in Tsarevets (Fig. 27), Kameno pole, Manastirea Beshovichki, biserica rebarkovska, precum si tronurile arhieresti in Dolna Kremena, Tsarevets, Staro Selo si portile cerului in manastirea Strupetski sunt lucrata pe principiul sculpturii superficiale moderate cu dragoni, frunze de stejar si ghinde incrustate, pasari etc (Fig. 28).



**Imag. 27.**

*Sculptura in lemn cu aurire, sec. XVIII-lea, biserica veche din s. Tsarevets, reg. Vratsa*



**Imag. 28.** *Porti de altar (regale) din biserici si manastiri din reg. Vratsa, sec. XVIII-lea*

Dupa caderea Bulgariei sub dominatia otomana multe biserici si manastiri medievale au fost distruse si arse.

In timpul Renasterii in regiunea Vratsa incepe renovarea si extinderea unui numar de biserici si manastiri vechi, precum si constructii noi. Unii dintre acestea nu mai exista, dar altele au supravietuit pana in ziua de azi ca de exemplu "Ivan Kasinets", Manastirile Matnishki, Cherepishki, Tarjishki, Beshovichki si altele. (Istoria orasului Vratsa, 1976)

La aceasta perioada se refera realizarea iconostasului in biserica manastirii Beshovichki din care pana in ziua de azi se pastreaza portile sfinte si linia festiva din 17 icoane pictate pe trei

placi. Fiecare imagine este prezentata intr-un cadru de relief sculptat ca icoanele din Vratsa din secolul al XVII-lea. (Mladenov, 1976, 447-451)

În timpul Renasterii extrem de distribuite pe scara larga sunt primitivele, munca faimosilor mestri din mediul rural, crescuti cu notiuni si imagini populare, mituri si povesti, care au procedat la lucrari bisericii sculptate nu pentru ca acestia se puteau apropia de sculptorii ancestrale din scoli si grupuri, ci pentru ca au raspuns nevoia comuna a intregului sat. La ei nu actioneaza imperative estetice si principii artistice. Lucrarea iese de sub mainile unor oameni care au lucrat pana acum sculptura pastorală, care adera la rationamentul si compozitiile marilor mestri, dar ei fac totul in conformitate cu propriile lor competente, experienta si abilitati. Primitivele populare sculptate pentru biserica predomina in vestul



Bulgariiei. La celalalt pol sunt lucrările de rang extrem de artistic ale sculpturii bisericești profesionale. Demn de remarcat este sfesnicul (horos) în manastirea “Cele sapte tronurilor”, în apropierea satului Eliseina (Fig. 29) etc.

Sculptura din Kalofer era la placul clerului tarziu si celui de dupa Eliberarea cu caracterul monumental si sociabilitatea sa de motive folclorice. Adoptata ca o noutate, din cauza caracterului adecvat pentru interioarele inalte si spatios ale bisericilor, aceasta se distribuie pe scara larga in intreaga Bulgaria. De exemplu, un iconostas tipic din Kalofer este facut in biserica “Sf. Nicolai” in Vratsa.

Dupa 1878, cand comenzile bisericii s-au redus, arta sculpturii este limitata la evenimente cu sculpturi mici - modelarea de oglinzi, rame, cuiere si multe altele. O parte din sculptorii se recalifica ca strungari, scaunari si tamplari. Infiltrarea imprumuturilor straine a dus la dezvoltarea unor noi motive in sculptura bisericești. Acest lucru poate fi vazut cel mai bine in manifestarile tardive lui Anton Stanisev (Scoala din Debar); la iconostase zidarite de caramida cu fatada imitand marmura scumpa, el a adaugat венчилки sculptate si porti, de exemplu in biserica “Sf. Nicolai” din Vratsa.

Opera cunoscuta a artei de sculptura in lemn este iconostasul din biserica „Sf. Gheorghe” in Oryahovo (Autori, 1980).

Sfarsitul secolului al XIX si inceputul secolului XX sunt vremuri pentru cautarea “stilului bulgar” in sculptura monumentala. Filip Filipov Ivanov la biserica din s. Dolna Kremena, Vratsa, indrazneste sa abandoneze traditia renesantista de sculptura si sa faca iconostasul in intregime in spiritul “stilului bulgar vechi”. Intr-o regiune vasta in jurul Vratsei sunt conservate sculpturi cu ornament particular si nuanțe in stratul lor mitologic care nu se gasesc nicaieri in Bulgaria. Acestea sunt opere distincte reprezentate in principal de porti de altar, tronuri arhieresti, arcade deasupra intrarilor de altar si rareori iconostase intregi. Exemplele cele mai tipice sunt in manastirea Cherepishki, manastirea “Sf. Ivan Pusti”, biserica “Sf. Apostoli” in s. Devene, Vratsa etc (Fig. 30).



**Imag. 30. Operele unor sculptori din Vratsa u reg. Vratsa:** a) balaur de pe vitei de vie, manastirea „Sf. Ivan Pusti”, Vratsa; 6) grifon de pe arcu peste intrarea regala, biserica „Sf. Apostoli”, s. Devene, reg. Vratsa

În sculptura din Vratsa prezinta elemente cu origine culturale si istorice diferite. Cel mai vechi si cel mai comun motiv în secolul XVII-lea, dezvoltat în soclul iconostasului înalt, este “copacul vietii”, prezentat ca un buchet colorat sau rozete si cesti colorate imprastiate pe tava, ciorchine sau ramuri amestecate cu ferigi, mici boabe si multe altele. Asa este format soclul din darapanata si abandonata biserica medievala în s. Dolna Kremena, Vratsa. Pe parcursul secolului al XIX-lea. începe taierea scenelor legate de viata Domnului, Maica Domnului, Ioan Botezatorul, Sf. Gheorghe si altii, asexate sub respective icoana regala. Dupa Eliberarea urmele sculpturii din Vratsa dispar. Noile conditii socio-economice duc la sfarsitul sau. Aceasta nu mai asigura un mijloc de trai pentru mestesugarii, care sunt redirectionati catre alte profesii. Se pare ca asa a fost si soarta marangozilor din satele din jur, ai caror descendenti la inceputul secolului XX-lea devin kopanichari, fabricand linguri, gavane, capace si altele. (Anghelov, 1992).

## PRELUCRAREA LEMNULUI SI SCULPTURA IN LEMN DIN ROMANIA

Padurile de conifere si foioase contin specii de copaci cu diferite calitati si rezistenta, necesare pentru constructia de locuinte si realizarea de mobilier, unelte si articole de uz casnic.

Inca din cele mai vechi timpuri, oamenii au taiat semne pe o serie de articole de uz casnic care indica nu numai numele proprietarului acelui element, celu care l-a lucrat, dar, de asemenea, pentru decorare. Pentru sculptura rurala este caracteristic ornamentul geometric (Fig. 31).



In asa fel pilonii oltenesti impresioneaza prin diversitatea si executia maiestrita (Fig. 32). Si anume prin sculptura mesterii populari isi dezvaluie talentul lor.

Exista doua modalitati de realizare a sculpturii in lemn. In primul mod, dupa metoda separarii materialului solid se obtine un relief cu o inaltime de 5 cm, iar in al doilea - ornamentul este creat prin crestaturi mai putin adanci sub forma de triunghiuri. Combinarea triunghiuri ofera rozete, cruci sau dreptunghiuri. Asa se decoreaza grinzile interioare ale locuintei. Aceste doua metode sunt adesea folosite simultan. Un exemplu in acest sens este asa numitul ornament "undrele", adica piloni care acopera capetele grinzilor, perpendiculare peretilor pe linia verandei si intalnindu-se numai in Oltenia, in special in Gorj, des in Mehedinti si de multe ori in vestul Valcii. Prin sculptarea s-au decorat ferestrele si ramele usilor (Fgi. 33 si 34).



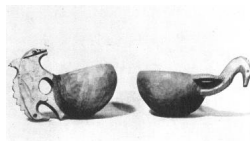
Foarte bogata si frumoasa este sculptura arhitecturala bisericilor de lemn situate in Oltenia. Anumite elemente arhitecturale, cum ar fi sageata in relief (Reber) si coloanele pe usile pot fi considerate ca dovezi ale influentei ornamentelor romane si gotice din piatra. Categoria speciala dupa modul de decorare sunt grinzile exterioare, arcade si suporturi. Acestea sunt decorate cu sculptura, dar aceasta nu ajunge la final, ci

acopera doar o parte a grinzilor. Sculptura este insotita de taieturi, sporind efectul decorativ. In ornamentele sculpturii predomina motive geometrice sau stilizate. Cel mai frecvent intalnite sunt motivele ale rozetei si ciclul vechilor imagini simbolice ale soarelui. Sculptura in lemn si acum este larg raspandita in multe zone din Romania. Fatadele multor case noi sunt decorate cu stalpi si grinzi cu sculpturi si taieturi in ele.

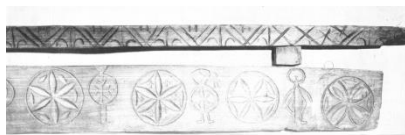
Din nou, ca si in trecut, domina motivele geometrice. In unele zone este raspandit modul comun de taiere cu ferasrau, prin care este creata dantela din lemn. Sculptura abunda si dupa unele unelte care sunt folosite de femei pentru toarcere si tesut (de ex. fuior). Varietatea formelor si ornamentelor furcii este atat de mare incat sa poata fi compilata tipologia zonelor. Sunt realizate de brad, nuc si paltin. Lungimea lor este de 80 cm pana la 2,3 m. O trasatura caracteristica a furcilor romanesti este decorarea lor cu motive geometrice si ornamentale. In afara furcilor se decoreaza si fuse, vartelnite si multe altele.

Astfel, femeile in munca lor, sunt inconjurate de obiecte frumoase, facute cu pricepere si daruite cu dragoste. O alta categorie de produse sculptate in sunt obiectele si armele necesare in viata pastorală. In ratarile lungi cu turmele, ciobanii au utilizat produse diverse si numeroase din lemn. Unele sunt decorate la fel cu modele geometrice. Toiegele si lingurile pastorialilor sunt acoperite cu fire fine si clare.

Gaetile si paharele in care se toarna laptele, sunt, de asemenea, filetate. Presele pentru unt si branza sunt, de asemenea, sculptate.



Sculptura in lemn este larg utilizata pentru decorarea mobilei locuintlor din mediul rural. Cel mai adesea acestea sunt rafturi, paturi, mese, scaune si dulapuri.



In functie de modul de decorare, mobilierul traditional din mediul rural din Romania pot fi impartite in doua mari categorii: gravate si pictura murala. Prima categorie este tipica pentru regiunile valahe si regiunile din Moldova. Cunoscuta este masa scunda din zona Olteniei. In jurul acestei mese, inaltimea careia nu depaseste 25 cm, sunt puse banci cu diferita sculptura de pe ele. Impreuna cu mobilierul gravat in ultimele doua secole apare si pictura murala, care se explica prin influenta populatiei saxone. In interiorul pot di intalnite mici cruci de nuc, stejar si platn cu ornamente frumoase.

Instrumentele muzicale, de asemenea, atesta abilitatea in pregatirea articolelor de lemn. In Romania cel mai raspandit instrument muzical este flautul (fluier). Este asociat cu traiul crescatorilor de animale si in special cu cei care cresc ovine. Productia fluierelor este raspandita in toate zonele tarii. Un alt instrument muzical cu elemente gravate este cimpoiul. Teava care iese din sacul din piele, este din lemn. Teava in sine este decorata cu ornamente geometrice sau capete de animale (mai ales capre). Asemenea instrumente sunt fabricate si acum, in nord-vestul Olteniei. (Zderciuca, 1964)

### Lista literaturii citate

- Autori, 1980: Enciclopedia artelor plastice din Bulgaria, vol. 1, p. 32
- Anghelov, 1992: V. Anghelov, Sculptura monumentală bulgară, Stiinta si arta, Sofia, 1992
- Vakarelski, 1977: Hr. Vakarelski, Etnografia Bulgariei, Stiinta si arta, Sofia, 1977, p. 357
- Vasilev, 1965: Asen Vasilev, Mesteri bulgari renascentisti, Stiinta si arta, Sofia, 1965, p. 686
- Vasiliev, 2006: Asen Vasiliev, Biserici si manastiri di Vestul Bulgariei, Sofia, 1965
- Veleva, 1983: M. Veleva, Etnografia Bulgariei, II, Academia bulgara de stiinte, Sofia, 1983, p. 86
- Velkov, 1979: V. Velkov si altii, Istoria Bulgariei, I, Academia bulgara de stiinte, Sofia, 1979
- Ganetsovski, 2009: G. Ganetsovski, Ohoden - asezare din neoliticul timpuriu, Sofia, 2009, p.15, p. 21, 57
- Dilova, 2013: Aneta Dilova, Banitsa - un sat cu istorie bogata, Vratsa, 2013
- Doinov, 1979: N. Doinov, Carutari moderne, Producerea de faetoane in Vratsa de la an. 1883 pana la primul sfert al sec. XX-lea, Notificari ale muzeelor din Bulgaria de Nord-vest, 3, Stiinta si arta, Sofia, 1979
- Drumev, 1955: D. Drumev, Asen Vasilev, Arta sculpturii in lemn in Bulgaria, Sofia, 1955
- Zderciuka, 1964: B. Zderciuka si altii, Народное искусство в Румынии, Меридиане, Бухарест, 1964, p. 39-45
- Yotsov, 1998: D. Yotsov, Istoria culturala si politica a Vratsei, Poliprint, Vratsa, 1998
- Koev, 1983: Iv. Koev, Mestesuguri populare bulgare, Mestesuguri legate de prelucrarea lemnului, p. 124-130
- Koeva 1980: Koeva, Margarita. Sculptura in lemn si traditia arhitecturala bulgara, Arhitectura 1980
- Konstantinov, 1979: P. Konstantinov, Timpul mesterilor, Tineretul popular, Sofia, 1979, p. 216-217
- Kosturkov, 2006: Iv. Kosturkov, prof. Mihail Mitchev si altii, Tsarevets - o privire catre istoria, Vratsa, 2006
- Kosev, 1976: K. Kosev si altii, Istoria orasului Vratsa, 1976, p. 288, 296
- Mankova, 2013: Y. Mankova si altii, Mito Orozov - Was ist das?, Notificari ale muzeelor din Bulgaria de Nord-vest, Vratsa, 2013
- Milcheva, 1989: Hr. Milcheva, Discutie despre sculptura in lemn, Patria, Sofia, 1989, 4
- Mladenov, 1976: L. Mladenov, Istoria orasului Vratsa - din antichitate până la Eliberare, 1976, p. 447-451
- Nikodimov, 2012: I. Nikodimov, Biserica „Sf. Arhangel Mihail” in s. Suhache, Vratsa, 2012
- Nikolov, 1974: B. Nikolov, Gradeshnitsa, Stiinta si arta, Sofia, 1974
- Nikolov, 1975: B. Nikolov, Zaminets, Stiinta si arta, Sofia, 1975
- Popov 2002: Ch. Popov. Arta totalitara, EU „Sf. Kl. Ohridski”, Sofia, 2002
- Prashkov, 1992: L. Prashkov si altii, Manastirile din Bulgaria, Spectru, Sofia, 1992
- Puntev, 1979: P. Puntev si altii, Arta populara bulgara, Sofia, 1979
- Tarashoeva, 2009: V. Tarashoeva si altii, Biserica „Sf. Inaltare” templu-monument „Sf. Sofronie episcop Vrachanski”, Vratsa, 2009
- Todorov, 1981: N. Todorov si altii, Istoria economica a Bulgariei 691-1981, Stiinta si arta, Sofia, 1981
- Todorova, 1986: H. Todorova, Epoca cuprului in Bulgaria, (mileniul V î.Hr.), Sofia, 1986
- Todorova, 2013: K. Todorova, Facatorul de minuni din Rila si Manastirea din Bistritsa „Sf. Ivan Pusti”, Vratsa, 2013, p. 52-53
- Sharova, 1976: K. Sharova, V. Harizanov, Istoria orasului Vratsa - din antichitate până la Eliberare, 1976, p. 462-468



UNIUNEA EUROPEANĂ  
FONDUL EUROPEAN PENTRU  
DEZVOLTARE REGIONALĂ  
INVESTIM ÎN VIITORUL TĂU!



GUVERNUL ROMÂNIEI

**DUNĂRE TE POT AUZI, NU TE VOI UITA,  
TE POT VEDEA,  
ÎMI VOI AMINTI DE TINE,  
MI TE POT IMAGINA ȘI TE POT ÎNȚELEGE**



Proiectul “Dunăre te pot auzi, nu te voi uita, te pot vedea, îmi voi aminti de tine, mi te pot imagina și te pot înțelege” este cofinanțat de Uniunea Europeană prin Fondul European pentru Dezvoltare Regională în cadrul Programului Interreg V-A România-Bulgaria

Conținutul acestui material nu reprezintă în mod necesar poziția oficială a Uniunii Europene.







EUROPEAN UNION

EUROPEAN REGIONAL DEVELOPMENT FUND

INVESTING IN YOUR FUTURE!



GOVERNMENT OF ROMANIA



GOVERNMENT OF BULGARIA

**PROJECT “DANUBE - I CAN HEAR YOU  
AND I WILL NOT FORGET YOU,  
I CAN SEE YOU AND I WILL REMEMBER YOU,  
I CAN RECREATE YOU AND I CAN UNDERSTAND YOU”**



**Project “Danube - I can hear you and I will not forget you, I can see you and I will remember you, I can recreate you and I can understand you ” is cofinanced by the European Union through European Regional Development Fund under the Interreg V-A Romania-Bulgaria Programme**

**Material edited by Chamber of Commerce and Industry Vratsa.  
The content of this material does not necessarily represent the official  
position of the European Union.**